

РОССИЙСКАЯ ФЕДЕРАЦИЯ
АДМИНИСТРАЦИЯ ЧАРЫШСКОГО РАЙОНА
АЛТАЙСКОГО КРАЯ

П О С Т А Н О В Л Е Н И Е

13. 06.2017

с. Чарышское

№ 311

Об утверждении Схемы размещения
рекламных конструкций на территории
муниципального образования
Чарышский район Алтайского края

В соответствии с Федеральным законом от 06.10.2013 № 131-ФЗ «Об общих принципах организаций местного самоуправления в Российской Федерации», в соответствии с частью 5.8 статьи 19 Федерального закона от 13.04.2006 № 38-ФЗ «О рекламе» на основании Устава муниципального образования Чарышский район Алтайского края

постановляю:

1. Утвердить Схему размещения рекламных конструкций на территории муниципального образования Чарышский район Алтайского края (прилагается);
2. Обнародовать настоящее постановление в районной газете «Животновод Алтай» и на официальном интернет-сайте муниципального образования Чарышский район Алтайского края;
3. Контроль исполнения настоящего постановления возложить на заместителя главы Администрации района, председателя комитета по жилищно-коммунальному хозяйству, строительству, энергетике и дорожному хозяйству Администрации района (Ермак С. В.).

Глава Администрации района

А. В. Ездин



**МИНИСТЕРСТВО
СТРОИТЕЛЬСТВА,
ТРАНСПОРТА, ЖИЛИЩНО-
КОММУНАЛЬНОГО ХОЗЯЙСТВА
АЛТАЙСКОГО КРАЯ**

(Минстройтранс Алтайского края)

просп. Ленина, д. 7, г. Барнаул, 656043
телефон: (3852) 56-63-30, e-mail: dok32@sgd22.ru

07 ИЮН 2017 № 42-011/М/6480

На № 812 от 04.05.2017

Главе администрации Чарышского района Алтайского края

А.В. Ездину

О согласовании схемы размещения рекламных конструкций

Уважаемый Александр Васильевич!

Управлением строительства и территориального планирования Минстройтранса Алтайского края рассмотрены представленные администрацией Чарышского района Алтайского края (письмо от 04.05.2017 № 812) материалы схемы размещения рекламных конструкций на территории муниципального образования Чарышский район Алтайского края.

В соответствии с частью 5.8 статьи 19 Федерального закона от 13.04.2006 № 38-ФЗ «О рекламе», постановлением Администрации Алтайского края № 661 от 18.12.2013 «Об утверждении порядка предварительного согласования схем размещения рекламных конструкций на земельных участках независимо от форм собственности, а также на зданиях или ином недвижимом имуществе, находящихся в государственной собственности Алтайского края или муниципальной собственности, и вносимых в них изменений» и на основании заключений Министерства имущественных отношений Алтайского края, управления по транспорту и дорожному хозяйству Минстройтранса Алтайского края, управления Алтайского края по культуре и архивному делу, управления Алтайского края по печати и информации согласовывает вышеназванную схему.

Начальник управления строительства и территориального планирования Минстройтранса Алтайского края



И.В. Спивак

Стукаева Ольга Александровна
(3852) 66 74 59

 06.06.17

Утверждена
постановлением Администрации района
от 13.06.2017 № 311

**СХЕМА РАЗМЕЩЕНИЯ РЕКЛАМНЫХ КОНСТРУКЦИЙ НА
ТЕРРИТОРИИ МУНИЦИПАЛЬНОГО ОБРАЗОВАНИЯ ЧАРЫШСКИЙ
РАЙОН АЛТАЙСКОГО КРАЯ**

2017

Пояснительная записка к схеме расположения рекламных конструкций на территории муниципального образования Чарышский район Алтайского края

1. Общие положения

Схема размещения рекламных конструкций на территории муниципального образования Чарышский район Алтайского края (далее – Схема) – документ, определяющий технические параметры рекламных конструкций, плотность их размещения на объектах недвижимости и различных участках улично-дорожной сети в границах населенных пунктов, входящих в состав Чарышского района Алтайского края. Размещение рекламных конструкций на межселенной территории района не предусмотрено.

Схема разработана на основании Федерального закона «Об общих принципах организации местного самоуправления в Российской Федерации» №131-ФЗ от 06.10.2003г., Федерального закона от 13 марта 2006г. «О рекламе» № 38-ФЗ.

Схема обеспечивает соблюдение внешнего архитектурного облика сложившейся застройки населенных пунктов района, градостроительных норм и правил, а также благоприятные условия жизнедеятельности людей и безопасности участников дорожного движения.

Рекламные конструкции, подлежащие размещению на территории Чарышского района являются стационарными и располагаются на неостекленных фасадах зданий, имеющих достаточный обзор, на ограждениях, отдельно стоящих опорах а также на земельных участках, прилегающих к автомобильным дорогам. Отдельно стоящие рекламные конструкции в плане и по высоте выполнены с учетом требований ГОСТ Р 52044-2003 «Наружная реклама на автомобильных дорогах и территориях городских и сельских поселений». Размещение рекламных конструкций на межселенной территории не предусмотрено.

Отдельно стоящие рекламные конструкции подлежат размещению на земельных участках, государственная собственность на которые не разграничена.

Рекламные щиты настенные (панно) подлежат размещению на фасадах зданий, находящихся в муниципальной, частной и общей долевой собственности.

Размещение рекламных конструкций на объектах недвижимого имущества, находящихся в государственной собственности, а также на объектах культурного наследия, не предусмотрено.

К разработке схемы были привлечены:

- отдел архитектуры и градостроительства комитета по жилищно-коммунальному хозяйству, строительству, энергетике и дорожному хозяйству Администрации района;
- администрации сельсоветов Чарышского района Алтайского края;
- организации, являющиеся правообладателями инженерных коммуникаций на территории Чарышского района Алтайского края.

Схема включает в себя:

- текстовые материалы;
- обзорные схемы размещения рекламных конструкций в границах населенных пунктов;
- схемы размещения отдельных рекламных конструкций на местности с фотоматериалами.

Размещение рекламных конструкций на территории Чарышского района Алтайского края осуществляется только в соответствии со Схемой.

Схема подлежит обязательному официальному опубликованию в районной газете «Животновод Алтай» и на официальном сайте Администрации Чарышского района Алтайского края.

В случае размещения и эксплуатации рекламной конструкции, не соответствующей Схеме, разрешение на ее размещение и эксплуатацию может быть признано недействительным по решению суда.

Разрешение на установку и эксплуатацию рекламной конструкции может быть признано недействительным решением суда, если Схема была изменена, в результате чего рекламная конструкция перестала ей соответствовать.

Внесение изменений и дополнений в схему производится не чаще 1 раза в год.

2. Основные понятия

Для целей настоящей Схемы используются следующие основные понятия:

1. Наружная реклама (по тексту допустимо - рекламные конструкции) - щитовые конструкции, стенды, тумбы, панели-кронштейны, настенные панно, перетяжки, электронные табло, проекционные, лазерные и иные технические средства, конструкции с элементами ориентирующей информации, информирующие о маршрутах движения и находящихся на них объектах, арки, порталы, рамы с рекламной информацией и иные технические средства стабильного территориального размещения, функционально предназначенные для размещения на них рекламной информации, в том числе на внешних стенах, крышах и иных конструктивных элементах зданий, строений и сооружений.

2. Рекламная поверхность - поверхность рекламной конструкции, предназначенная для распространения рекламы.

3. Ответственный за эксплуатацию - лицо, эксплуатирующее рекламную конструкцию и несущее ответственность за выполнение требований эксплуатационной документации, а также требований технической безопасности при эксплуатации рекламных конструкций.

4. Эксплуатация - стадия жизненного цикла рекламной конструкции, на которой осуществляется использование рекламной конструкции по назначению, ее техническое обслуживание, наладка, модернизация и ремонт.

5. Срок службы рекламной конструкции - установленный проектной документацией период, в течение которого рекламная конструкция может эксплуатироваться.

3. Основные виды рекламных конструкций, подлежащих установке на территории муниципального образования Чарышский район Алтайского края

На территории муниципального образования Чарышский район Алтайского края подлежат размещению следующие виды рекламных конструкций:

Рекламный щит настенный (панно) - устанавливается на плоскости стены здания, не имеющей оконных проемов, в виде изображения (информационного поля), непосредственно нанесенного на стену, или объекта, состоящего из элементов крепления, каркаса и информационного поля. Основной материал – литые толстые полихлорвиниловые пленки, называемые баннерной тканью.

Рекламный щит отдельно стоящий — металлическая конструкция, обитая листами оцинкованной стали или фанерой, покрытая атмосфероустойчивыми составами и закрепленная на опоре. Основание – железобетонный блок.

Кронштейн (на отдельно стоящей опоре) состоит из металлического профиля - каркаса, стягивающего между собой две формованные бренд панели из полупрозрачного молочного полистирола 3мм.

Рекламный щит на ограждении - рекламная конструкция, которая располагается на различных ограждающих устройствах.

4. Ограничение по размещению рекламных конструкций

В местах отдыха и досуга жителей (парки, скверы, пляжи, прибрежные зоны и т.п.), а также в рекреационных зонах реклама запрещена. Исключение составляют лишь уличная мебель, рекламные конструкции по индивидуальным проектам при согласовании с отделом архитектуры и градостроительства Администрации района.

Не допускается размещение рекламных конструкций на стационарных оградах архитектурных ансамблей, парков, скверов.

Не допускается уничтожение или повреждение зеленых насаждений на территории, прилегающей к месту установки рекламной конструкции.

Не предусматривается использование рекламных конструкций типа короба на опорах освещения и контактной сети.

Размещение на опорах освещения рекламных конструкций допускается в качестве рекламы-указателя для организаций, предприятий внутриквартального размещения в виде облегченной конструкции формата 0,9 x 1,67 (2) x 13, либо баннерной конструкции с шагом размещения через опору освещения.

Размещение на опоре более одной рекламной конструкции не допускается.

Размещаемые на опоре кронштейны должны быть ориентированы в сторону, противоположную проезжей части.

Не допускается установка штендеров на тротуарах, перетяжки размещаются как временная рекламная конструкция сроком не более двух месяцев на период события, праздника, анонсирования проекта, программы и пр.

Не допускается размещение рекламных конструкций (всех видов) на зданиях, представляющих архитектурную и (или) историческую ценность, перечень которых определяется в соответствии с действующими нормативными правовыми актами.

По улице в пределах одного и более кварталов рекламные конструкции устанавливаются одного типоразмерного ряда, по одной оси. В случае невозможности установки по одной оси конструкция заменяется на меньший формат.

В пределах одной улицы по разные стороны проезжей части рекламные конструкции устанавливаются в шахматном порядке.

5. Сведения о существующих и планируемых рекламных конструкциях

1. Отдельностоящая рекламная конструкция под № 1. Планируемое место размещения с.Чарышское, а/д Алейск-Чарышское, справа 171+470. Щитовая односторонняя конструкция с общей площадью информационного поля 1,5 кв.м (фрагмент 1);

2. Существующая рекламная конструкция под № 2, расположенная на жилом здании по адресу с.Чарышское, пер.Театральный, 4. Здание находится в собственности Администрации Чарышского сельсовета. Щитовая односторонняя конструкция с общей площадью информационного поля 2,25 кв.м (фрагмент 2);

3. Отдельностоящая рекламная конструкция под № 3. Планируемое место размещения с.Чарышское, а/д Чарышское-Тулата-Долинское-Усть-Тулатинка, слева 1+720. Щитовая двухсторонняя конструкция с общей площадью информационного поля 0,75 кв.м (фрагмент 3);

4. Отдельностоящая рекламная конструкция под № 4. Планируемое место размещения с.Чарышское, а/д Чарышское-Тулата-Долинское-Усть-Тулатинка, справа 2+070. Щитовая двухсторонняя конструкция с общей площадью информационного поля 6 кв.м (фрагмент 3);

5. Существующая рекламная конструкция под № 5. Расположена в с.Чарышское, а/д Чарышское-Тулата-Долинское-Усть-Тулатинка, слева 0+095. Щитовая трехсторонняя конструкция с общей площадью информационного поля 9 кв.м (фрагмент 2);

6. Отдельностоящая рекламная конструкция под № 6. Планируемое место размещения с.Чарышское, а/д Чарышское-Тулата-Долинское-Усть-Тулатинка, справа 0+550. Щитовая односторонняя конструкция с общей площадью информационного поля 1 кв.м (фрагмент 2).

Выше перечисленные рекламные конструкции расположены либо планируются за пределами коридора безопасности в соответствии с ГОСТ Р 52044-2003 «Наружная реклама на автомобильных дорогах и территориях городских и сельских поселений. Общие технические требования к средствам

наружной рекламы. Правила размещения», полностью отвечают правилам безопасности движения транспорта и вписываются в сложившийся архитектурный облик с.Чарышское.

6. Адресный реестр размещения рекламных конструкций на территории Чарышского района Алтайского края

№ п/п	Адрес установки и эксплуатации РК*	№ РК по карте	Тип РК	Вид РК	Размер РК	Кол-во сторон РК	Общая площадь информационного поля РК, кв.м.
1	2	3	4	5	6	7	8
1.	с.Чарышское, а/д Алейск-Чарышское, справа 171+470	1	Отдельностоящая рк	Щитовая рекламная конструкция	1*1,5	1	1,5
2.	с. Чарышское, пер. Театральный, 4	2	Рк, располагаемые на внешних стенах	Щитовая рекламная конструкция	1,5*1,5	1	2,25
3	с.Чарышское, а/д Чарышское-Тулата-Долинское-Усть-Тулатинка, слева 1+720	3	Отдельностоящая рк	Щитовая рекламная конструкция	0,5*1,5	2	0,75
4	с.Чарышское, а/д Чарышское-Тулата-Долинское-Усть-Тулатинка, справа 2+070	4	Отдельностоящая рк	Щитовая рекламная конструкция	2*3	2	6
5	с.Чарышское, а/д Чарышское-Тулата-Долинское-Усть-Тулатинка, слева 0+095	5	Отдельностоящая рк	Щитовая рекламная конструкция	1,5*2	3	9
6	с.Чарышское, а/д Чарышское-Тулата-Долинское-Усть-Тулатинка, справа 0+550	6	Отдельностоящая рк	Щитовая рекламная конструкция	1*1	1	1

*РК – Рекламная конструкция

Схема размещения рекламных конструкций
на территории муниципального образования
Чарышский район Алтайского края
М 1:5000

ФРАГМЕНТ 1



— место размещения рекламной
конструкции

№ 1 - с. Чарышское, а/д Алейск-Чарышское,
справа 171+470

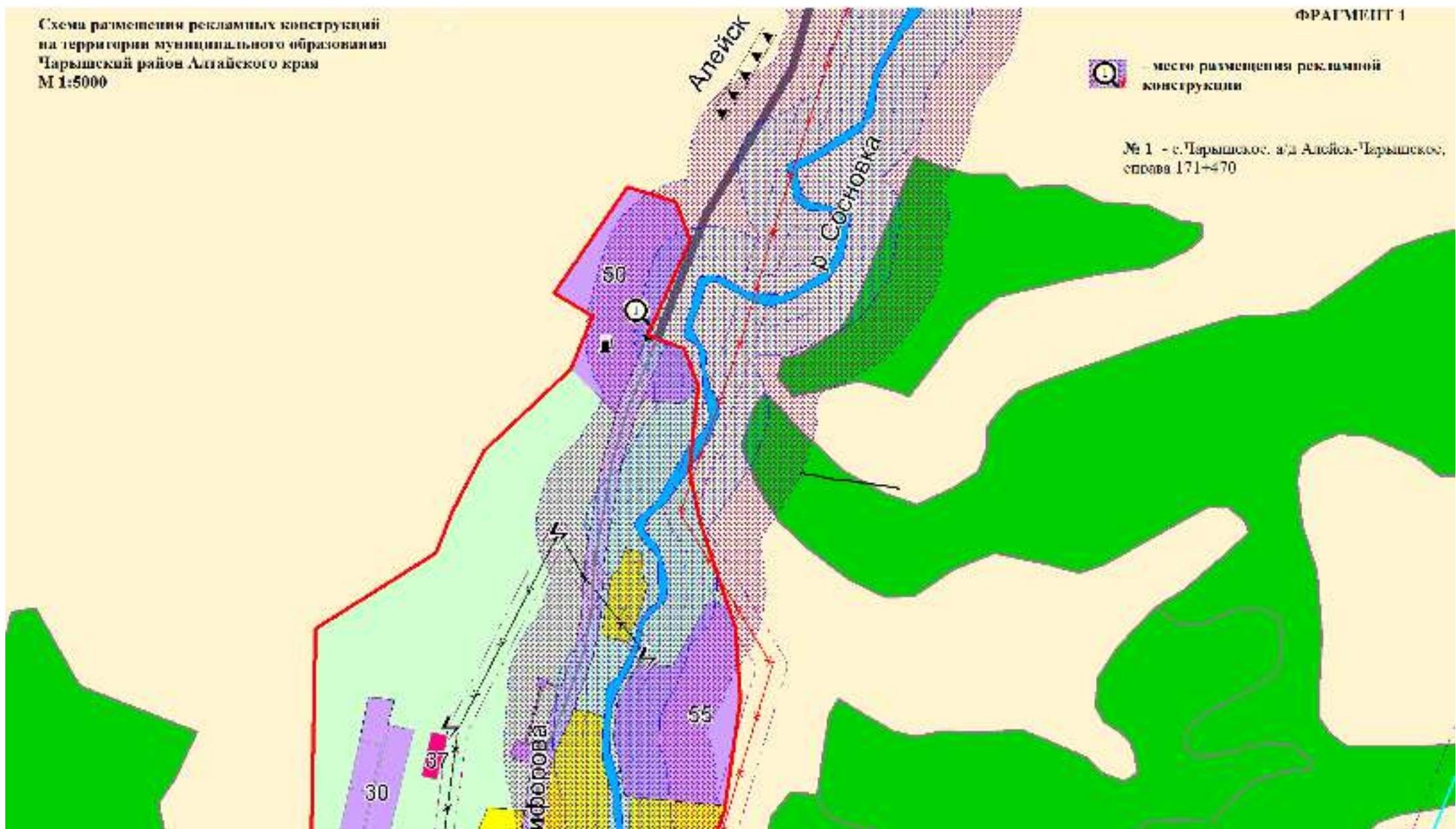
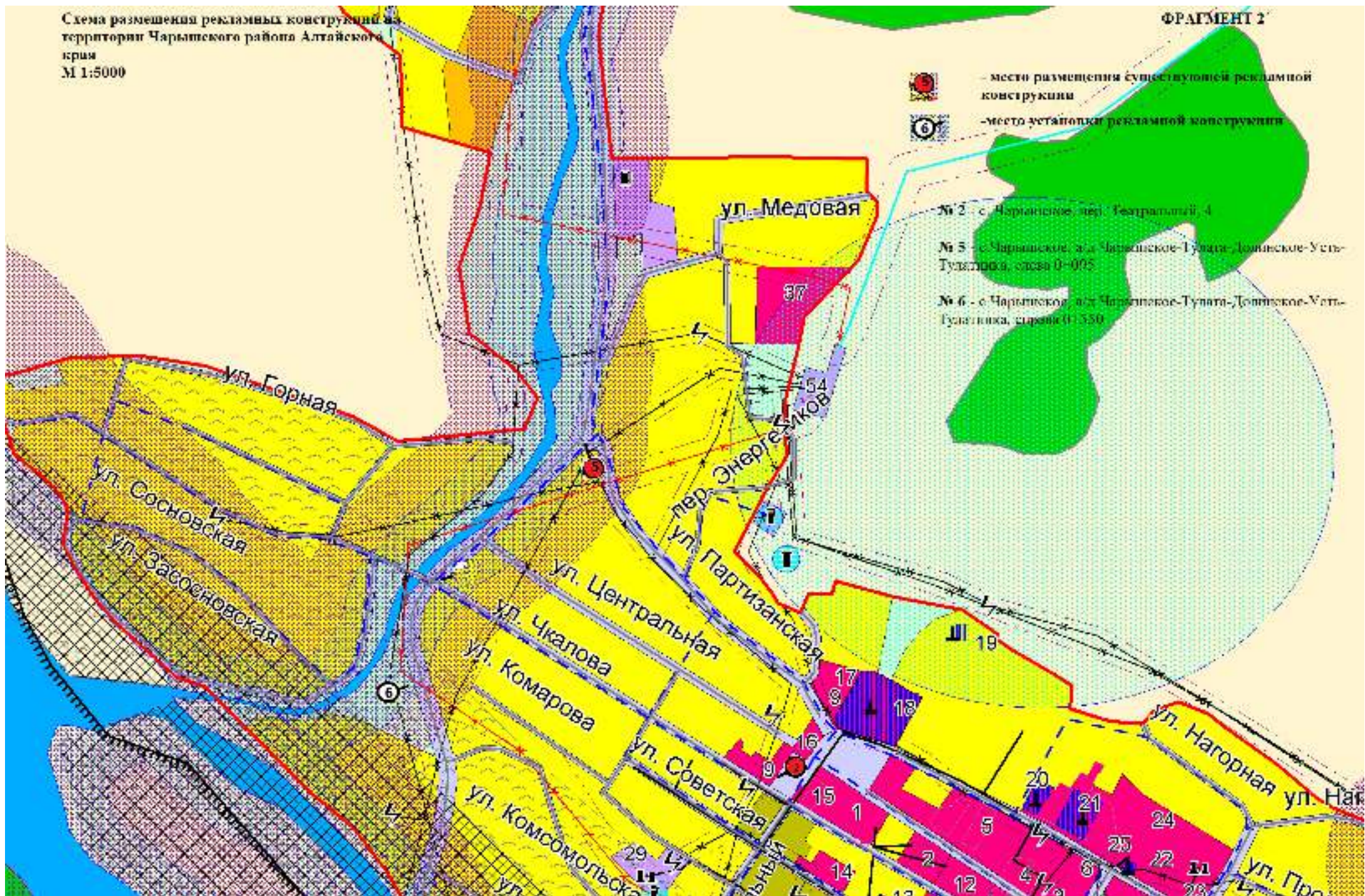


Схема размещения рекламных конструкций на территории Чарытского района Алтайского края
М 1:5000

ФРАГМЕНТ 2



-  - место размещения существующей рекламной конструкции
-  - место установки рекламной конструкции

- № 2 - с Чарытское пер. Театральная, 4
- № 5 - с Чарытское, а/д Чарытское-Тулате-Долытское-Усть-Тулатинка, слева 0-005
- № 6 - с Чарытское, а/д Чарытское-Тулате-Долытское-Усть-Тулатинка, справа 0-350

8. Фотоматериалы

№ 1 с. Чарышское, а/д Алейск-Чарышское, км 171-470
Сторона А. по ходу движения (справа)



Сторона Б. против хода движения (слева)



№ 2 с.Чарышское, пер. Театральный, 4
Сторона А. по ходу движения (слева)



Сторона Б.против хода движения (справа)



№ 3 с. Чарышское, а/д Чарышское-Тулата-Долинское-Усть-Тулатинка, км 1+720

Сторона А. по ходу движения (слева)



Сторона Б. против хода движения (справа)



№ 4 с. Чарышское, а/д Чарышское-Тулата-Долинское-Усть-Тулатинка, км 2+070
Сторона А. по ходу движения (справа)



Сторона Б. против хода движения (слева)



№ 5 с. Чарышское, а/д Чарышское-Тулата-Долинское-Усть-Тулатинка, км 0+095
Сторона А. по ходу движения (справа)



Сторона Б. против хода движения (слева)



№ 6 с. Чарышское, а/д Чарышское-Тулата-Долинское-Усть-Тулатинка, км 0+550
Сторона А. по ходу движения (справа)



Сторона Б. против хода движения (слева)

