

РОССИЙСКАЯ ФЕДЕРАЦИЯ  
АДМИНИСТРАЦИЯ ЧАРЫШСКОГО РАЙОНА  
АЛТАЙСКОГО КРАЯ

ПО С Т А Н О В Л Е Н И Е

11.10.2021

с. Чарышское

№ 840

Об утверждении административного регламента предоставления муниципальной услуги «Постановка на учет граждан в качестве нуждающихся в жилых помещениях, предоставляемых по договорам социального найма, договорам найма жилых помещений жилищного фонда социального использования» на территории Чарышского сельсовета Чарышского района Алтайского края

Руководствуясь ст. 36 Устава муниципального образования Чарышский сельсовет Чарышского района Алтайского края, ст. 50 Устава муниципального образования Чарышский район Алтайского края и в соответствии со статьей 49, 51 Жилищного кодекса Российской Федерации, Федеральными законами от 27.07.2010 № 210-ФЗ «Об организации предоставления государственных и муниципальных услуг», от 06.10.2003 № 131-ФЗ «Об общих принципах организации местного самоуправления в Российской Федерации», постановлением Правительства Российской Федерации от 16.05.2011 № 373 «О разработке и утверждении административных регламентов осуществления государственного контроля (надзора) и административных регламентов предоставления государственных услуг»,

постановляю:

1. Утвердить административный регламент предоставления муниципальной услуги «Постановка на учет граждан в качестве нуждающихся в жилых помещениях, предоставляемых по договорам социального найма, договорам найма жилых помещений жилищного фонда социального использования» на территории Чарышского сельсовета Чарышского района Алтайского края (приложение 1).

2. Опубликовать настоящее постановление в Сборнике муниципальных правовых актов Чарышского района Алтайского края и разместить на официальном Интернет-сайте муниципального образования Чарышский район Алтайского края.

3. Признать утратившими силу постановления Администрации района от 01.07.2021 № 484 «Об утверждении административного регламента предоставления муниципальной услуги «Постановка на учет граждан в качестве нуждающихся в жилых помещениях, предоставляемых по договорам социального найма, договорам найма жилых помещений жилищного фонда социального использования» на территории Чарышского сельсовета Чарышского района Алтайского края», от 23.01.2020 № 41 «О внесении изменений в постановление Администрации

Чарышского района Алтайского края от 01.07.2019 № 484 «Об утверждении административного регламента предоставления муниципальной услуги «Постановка на учет граждан в качестве нуждающихся в жилых помещениях, предоставляемых по договорам социального найма, договорам найма жилых помещений жилищного фонда социального использования» на территории Чарышского сельсовета Чарышского района Алтайского края».

4. Контроль исполнения настоящего постановления возложить на заместителя главы Администрации района, председателя комитета по жилищно-коммунальному хозяйству, строительству, энергетике и дорожному хозяйству Администрации района (С.В. Ермак).

Заместитель главы  
Администрации района

С.В. Ермак

Административный регламент  
предоставления муниципальной услуги «Постановка на учет граждан в качестве  
нуждающихся в жилых помещениях, предоставляемых по договорам социального  
найма, договорам найма жилых помещений жилищного фонда социального  
использования» на территории Чарышского сельсовета Чарышского района  
Алтайского края

I. Общие положения

1.1. Предмет административного регламента.

Административный регламент предоставления муниципальной услуги «Постановка на учет граждан в качестве нуждающихся в жилых помещениях, предоставляемых по договорам социального найма, договорам найма жилых помещений жилищного фонда социального использования» на территории Чарышского сельсовета Чарышского района Алтайского края (далее – «Административный регламент») разработан в целях повышения качества предоставления и доступности муниципальной услуги, создания комфортных условий для получения муниципальной услуги, в том числе через краевое автономное учреждение «Многофункциональный центр предоставления государственных и муниципальных услуг Алтайского края» (далее – «Многофункциональный центр»)<sup>1</sup>, в электронной форме с использованием федеральной государственной информационной системы «Единый портал государственных и муниципальных услуг (функций)»<sup>2</sup> (далее – «Единый портал государственных и муниципальных услуг (функций)»), с соблюдением норм законодательства Российской Федерации о защите персональных данных.

Административный регламент определяет сроки, требования, условия предоставления и последовательность действий (административных процедур) при осуществлении полномочий по оказанию данной муниципальной услуги.

1.2. Описание заявителей.

Муниципальная услуга предоставляется гражданам, отнесенным статьями 49 и 51 Жилищного кодекса Российской Федерации к категориям граждан, имеющим право на получение жилых помещений по договорам социального найма (далее – «заявители»), либо их уполномоченным (законным) представителям.

Если граждане имеют право состоять на учете в качестве нуждающихся в жилых помещениях, предоставляемых по договорам социального найма по нескольким основаниям (как малоимущие граждане и как относящиеся к определенной федеральным законом, указом Президента Российской Федерации или законом Алтайского края иной категории), по своему выбору такие граждане могут быть приняты на учет по одному из этих оснований или по всем основаниям.

При наличии у гражданина и (или) членов его семьи нескольких жилых помещений, занимаемых по договорам социального найма и (или) принадлежащих им на праве собственности, определение уровня обеспеченности общей площадью

---

<sup>1</sup> при условии наличия заключенного соглашения о взаимодействии между Многофункциональным центром и органом местного самоуправления

<sup>2</sup> предоставление муниципальной услуги осуществляется в электронной форме при наличии регистрации заявителя на Едином портале государственных и муниципальных услуг (функций), а также специальной кнопки «Получить услугу».

гражданина и (или) членов его семьи осуществляется исходя из суммарной общей площади всех указанных жилых помещений.

## II. Стандарт предоставления муниципальной услуги

### 2.1. Наименование муниципальной услуги.

«Постановка на учет граждан в качестве нуждающихся в жилых помещениях, предоставляемых по договорам социального найма, договорам найма жилых помещений жилищного фонда социального использования» на территории Чарышского сельсовета Чарышского района Алтайского края.

2.2. Администрация Чарышского района Алтайского края, предоставляет муниципальную услугу.

Предоставление муниципальной услуги «Постановка на учет граждан в качестве нуждающихся в жилых помещениях, предоставляемых по договорам социального найма, договорам найма жилых помещений жилищного фонда социального использования» на территории Чарышского сельсовета Чарышского района Алтайского края осуществляется Администрацией Чарышского района Алтайского края по месту жительства заявителя<sup>3</sup>.

Процедуры приема документов от заявителя, рассмотрения документов и выдачи результата предоставления муниципальной услуги осуществляется должностными лицами (муниципальными служащими) комитета по жилищно-коммунальному хозяйству, строительству, энергетике и дорожному хозяйству Администрации Чарышского района Алтайского края.

2.3. Требования к порядку информирования о предоставлении муниципальной услуги.

2.3.1. Информация по вопросам предоставления муниципальной услуги является открытой и общедоступной, может быть получена заявителем лично посредством письменного и (или) устного обращения, через электронную почту, по телефону для справок, на официальном Интернет-сайте муниципального образования Чарышский район Алтайского края, на информационных стендах в залах приема заявителей в Администрации Чарышского района Алтайского края, в Многофункциональном центре при личном обращении заявителя и в центре телефонного обслуживания, на Интернет-сайте Многофункционального центра, при использовании Единого портала государственных и муниципальных услуг (функций) в информационно - телекоммуникационной сети «Интернет».

2.3.1.1. Информация о предоставлении муниципальной услуги на Едином портале государственных и муниципальных услуг (функций).

На Едином портале государственных и муниципальных услуг (функций) размещается следующая информация:

1) исчерпывающий перечень документов, необходимых для предоставления муниципальной услуги, требования к оформлению указанных документов, а также перечень документов, которые заявитель вправе представить по собственной инициативе;

2) круг заявителей;

3) срок предоставления муниципальной услуги;

4) результаты предоставления муниципальной услуги, порядок представления документа, являющегося результатом предоставления муниципальной услуги;

---

<sup>3</sup> В случаях и в порядке, которые установлены законодательством, граждане могут подать заявления о принятии на учет не по месту своего жительства

5) размер государственной пошлины, взимаемой за предоставление муниципальной услуги;

6) исчерпывающий перечень оснований для приостановления или отказа в предоставлении муниципальной услуги;

7) о праве заявителя на досудебное (внесудебное) обжалование действий (бездействия) и решений, принятых (осуществляемых) в ходе предоставления муниципальной услуги;

8) формы заявлений (уведомлений, сообщений), используемые при предоставлении муниципальной услуги.

Информация на Едином портале государственных и муниципальных услуг (функций) о порядке и сроках предоставления муниципальной услуги на основании сведений, содержащихся в федеральной государственной информационной системе «Федеральный реестр государственных и муниципальных услуг (функций)», предоставляется заявителю бесплатно.

Доступ к информации о сроках и порядке предоставления услуги осуществляется без выполнения заявителем каких-либо требований, в том числе без использования программного обеспечения, установка которого на технические средства заявителя требует заключения лицензионного или иного соглашения с правообладателем программного обеспечения, предусматривающего взимание платы, регистрацию или авторизацию заявителя, или предоставление им персональных данных.

2.3.2. Сведения о месте нахождения Администрации Чарышского района Алтайского края, предоставляющего муниципальную услугу, графике работы, почтовом адресе и адресах электронной почты для направления обращений, о телефонных номерах размещены на официальном Интернет-сайте муниципального образования Чарышский район Алтайского края, на информационном стенде в зале приема заявителей, на Едином портале государственных и муниципальных услуг (функций), а также в приложении 1 к Административному регламенту.

2.3.3. Сведения о месте нахождения Многофункционального центра, графике работы, адресе официального Интернет-сайта, адрес электронной почты, контактный телефон центра телефонного обслуживания размещаются на информационном стенде Администрации Чарышского района Алтайского края и в приложении 2 к Административному регламенту.

2.3.4. Сведения об органах государственной власти, органах местного самоуправления и организациях, участвующих в предоставлении муниципальной услуги.

При предоставлении муниципальной услуги Администрация Чарышского района Алтайского края взаимодействует с управлением Федеральной службы государственной регистрации, кадастра и картографии, иными органами местного самоуправления, в распоряжении которых находятся документы и сведения, указанные в пункте 2.7.2 настоящего Административного регламента.

2.3.5. При обращении заявителя в Администрацию Чарышского района Алтайского края письменно или через электронную почту за получением информации (получения консультации) по вопросам предоставления муниципальной услуги ответ направляется в срок, **не превышающий 30 дней** со дня регистрации обращения.

2.3.5.1. По телефону специалисты Администрации Чарышского района Алтайского края дают исчерпывающую информацию по предоставлению муниципальной услуги.

2.3.5.2. Консультации по предоставлению муниципальной услуги осуществляются специалистами Администрации Чарышского района Алтайского края при личном обращении в рабочее время (приложение 1).

2.3.5.3. Консультации по предоставлению муниципальной услуги осуществляются по следующим вопросам:

1) перечень документов, необходимых для предоставления муниципальной услуги, комплектность (достаточность) представленных документов;

2) источники получения документов, необходимых для предоставления муниципальной услуги;

3) время приема и выдачи документов;

4) сроки предоставления муниципальной услуги;

5) порядок обжалования действий (бездействия) и решений, осуществляемых и принимаемых в ходе предоставления муниципальной услуги;

6) иные вопросы, входящие в компетенцию органа местного самоуправления, предоставляющего муниципальную услугу.

2.3.5.4. При осуществлении консультирования специалисты Администрации Чарышского района Алтайского края в вежливой и корректной форме, лаконично, по существу вопроса обязаны представиться (указать фамилию, имя, отчество, должность), дать ответы на заданные заявителем вопросы.

2.3.5.5. Если поставленные заявителем вопросы не входят в компетенцию Администрации Чарышского района Алтайского края, специалист информирует посетителя о невозможности предоставления сведений и разъясняет ему право обратиться в орган, в компетенцию которого входят ответы на поставленные вопросы.

2.3.5.6. Время консультации при личном приеме **не должно превышать 15 минут** с момента начала консультирования.

2.3.6. При предоставлении муниципальной услуги запрещается требовать от заявителя осуществления действий, в том числе согласований, необходимых для получения муниципальной услуги и связанных с обращением в государственные органы, органы местного самоуправления и организации, подведомственные государственным органам и органам местного самоуправления, за исключением получения услуг, включенных в [Перечень](#) услуг, которые являются необходимыми и обязательными для предоставления муниципальных услуг на территории муниципального образования Чарышский район Алтайского края.

2.4. Результат предоставления муниципальной услуги.

Результатом предоставления муниципальной услуги является:

1) решение о принятии граждан на учет в качестве нуждающихся в жилых помещениях, предоставляемых по договорам социального найма;

2) решение об отказе в принятии граждан на учет в качестве нуждающихся в жилых помещениях, предоставляемых по договорам социального найма.

2.5. Срок предоставления муниципальной услуги.

Срок предоставления муниципальной услуги, с учетом необходимости обращения в органы государственной власти, органы местного самоуправления и организации, участвующие в ее предоставлении, **составляет тридцать рабочих дней** со дня представления документов, обязанность по представлению которых возложена на заявителя, данный орган. В случае представления заявителем документов через Многофункциональный центр срок принятия решения о предоставлении муниципальной услуги (отказе в предоставлении муниципальной

услуги) исчисляется со дня передачи Многофункциональный центром такого заявления в орган местного самоуправления.

При рассмотрении заявлений, поданных несколькими гражданами в один день, их очередность определяется по времени подачи заявления с полным комплектом документов.

2.5.1. Срок принятия решения о приостановлении предоставления муниципальной услуги.

Основания для приостановления предоставления муниципальной услуги отсутствуют.

2.6. Перечень нормативных правовых актов, непосредственно регулирующих предоставление муниципальной услуги.

Предоставление муниципальной услуги осуществляется в соответствии со следующими нормативными правовыми актами:

- 1) Конституцией Российской Федерации;
- 2) Жилищным кодексом Российской Федерации от 29.12.2004 №188-ФЗ;
- 3) Федеральным законом от 06.10.2003 №131-ФЗ «Об общих принципах организации местного самоуправления в Российской Федерации»;
- 4) Федеральным законом от 27.07.2010 №210-ФЗ «Об организации предоставления государственных и муниципальных услуг»;
- 5) Федеральным законом от 27.07.2006 № 152-ФЗ «О персональных данных»;
- 6) Федерального закона от 06.04.2011 № 63-ФЗ «Об электронной подписи»;
- 7) Постановлением Правительства РФ от 26.03.2016 № 236 «О требованиях к предоставлению в электронной форме государственных и муниципальных услуг»;
- 8) Постановлением Правительства Российской Федерации от 25.06.2012 № 634 «О видах электронной подписи, использование которых допускается при обращении за получением государственных и муниципальных услуг»;
- 9) Постановлением Правительства Российской Федерации от 25.08.2012 № 852 «Об утверждении Правил использования усиленной квалифицированной электронной подписи при обращении за получением государственных и муниципальных услуг и о внесении изменения в Правила разработки и утверждения административных регламентов предоставления государственных услуг»;
- 10) Приказом Министерством регионального развития Российской Федерации от 25.02.2005 № 18 «Об утверждении Методических рекомендаций для субъектов Российской Федерации и органов местного самоуправления по определению порядка ведения органами местного самоуправления учета граждан в качестве нуждающихся в жилых помещениях, предоставляемых по договорам социального найма, и по предоставлению таким гражданам жилых помещений по договору социального найма»;
- 11) законом Алтайского края от 09.12.2005 № 115-ЗС «О порядке ведения органами местного самоуправления учета граждан в качестве нуждающихся в жилых помещениях, предоставляемых по договорам социального найма»;
- 12) Уставом муниципального образования Чарышский район Алтайского края;
- 13) Положением об органе местного самоуправления;
- 14) иными муниципальными правовыми актами (при наличии);

2.7. Исчерпывающий перечень документов, необходимых в соответствии с нормативными правовыми актами для предоставления муниципальной услуги и услуг, которые являются необходимыми и обязательными для предоставления муниципальной услуги, подлежащих представлению заявителем, порядок их предоставления.

2.7.1. Принятие на учет граждан в качестве нуждающихся в жилых помещениях (далее - принятие на учет) осуществляется на основании заявлений о принятии на учет, поданных ими по месту своего жительства в орган местного самоуправления непосредственно либо через многофункциональный центр предоставления государственных и муниципальных услуг (далее - многофункциональный центр) в соответствии с заключенным в установленном Правительством Российской Федерации порядке соглашением о взаимодействии. В случаях и в порядке, установленных федеральным законодательством, граждане могут подать заявления о принятии на учет не по месту своего жительства. Принятие на учет недееспособных граждан осуществляется на основании заявлений о принятии на учет, поданных их законными представителями (опекунами). Заявление о принятии на учет подписывается всеми проживающими совместно с заявителем дееспособными членами семьи.

2. В заявлении о принятии на учет указываются сведения:

1) о составе семьи;

2) о наличии или отсутствии договора социального найма на занимаемое гражданином и членами его семьи жилое помещение;

3) о наличии либо отсутствии у гражданина и всех членов его семьи права собственности на имевшиеся (имеющиеся) у них объекты недвижимости за пять лет, предшествующих дню обращения гражданина с заявлением о принятии на учет;

4) о наличии прав на льготное обеспечение жилой площадью в соответствии с федеральным законодательством.

К заявлению о принятии на учет прилагаются документы:

1) копия паспорта гражданина Российской Федерации заявителя и членов его семьи или копии документов, заменяющих паспорт гражданина Российской Федерации;

2) правоустанавливающие документы на объекты недвижимости, права на которые не зарегистрированы в Едином государственном реестре недвижимости (при наличии).

5. Орган местного самоуправления в течение 10 рабочих дней со дня принятия заявления о принятии на учет запрашивает в порядке межведомственного информационного взаимодействия в соответствии с законодательством Российской Федерации у соответствующих органов (организаций) подтверждение сведений, указанных в [частях 2, 3](#) настоящей статьи.

6. Документы, содержащие сведения, указанные в [частях 2, 3](#) настоящей статьи, за исключением правоустанавливающих документов на объекты недвижимости, права на которые не зарегистрированы в Едином государственном реестре недвижимости, граждане вправе подать в орган местного самоуправления по собственной инициативе.



7. Граждане для признания их малоимущими представляют органам местного самоуправления документы в соответствии с законом Алтайского края.

8. Одновременно с копиями документов представляются их оригиналы. Копии документов после проверки их соответствия оригиналу заверяются уполномоченным должностным лицом органа местного самоуправления. В случае невозможности представления оригиналов документов граждане вправе предоставить копии, удостоверенные в установленном законом порядке.

9. Заявление о принятии на учет регистрируется в книге регистрации заявлений о принятии на учет. Форма книги регистрации заявлений о принятии на учет утверждается органом местного самоуправления.

2.7.1.1. В зависимости от основания признания нуждающимися в жилых помещениях дополнительно в заявлении о принятии на учет указываются:

1) сведения о принятом в установленном законом порядке решении уполномоченного органа о признании жилого помещения непригодным для проживания (при признании нуждающимися в жилых помещениях граждан, проживающих в помещениях, не отвечающих установленным для жилых помещений требованиям);

2) сведения о наличии у гражданина тяжелой формы хронического заболевания, предусмотренной [перечнем](#) тяжелых форм хронических заболеваний, при которых невозможно совместное проживание граждан в одной квартире, утвержденным приказом Министерства здравоохранения Российской Федерации от 29 ноября 2012 года N 987н "Об утверждении перечня тяжелых форм хронических заболеваний, при которых невозможно совместное проживание граждан в одной квартире", подтвержденного медицинским заключением (при признании нуждающимися в жилых помещениях граждан, являющихся нанимателями жилых помещений по договорам социального найма, договорам найма жилых помещений жилищного фонда социального использования, членами семьи нанимателя жилого помещения по договору социального найма, по договору найма жилых помещений жилищного фонда социального использования или собственниками жилых помещений, членами семьи собственника жилого помещения, проживающими в квартире, занятой несколькими семьями, если в составе семьи имеется больной, страдающий тяжелой формой хронического заболевания, при которой совместное проживание с ним в одной квартире невозможно, и не имеющими иного жилого помещения, занимаемого по договору социального найма, договору найма жилых помещений жилищного фонда социального использования или принадлежащего на праве собственности).

2.7.2. Перечень документов (сведений), запрашиваемых органом местного самоуправления в порядке межведомственного взаимодействия:

1) копия договора социального найма на жилое помещение и другие правоустанавливающие документы на занимаемые гражданином и членами его семьи жилые помещения.

2) выписка из Единого государственного реестра недвижимости о правах гражданина и всех членов его семьи на имевшиеся (имеющиеся) у них объекты недвижимости за пять лет, предшествующие дню обращения гражданина с заявлением о принятии на учет.

Документы, указанные в настоящем пункте, граждане вправе подать в орган местного самоуправления по собственной инициативе.

2.7.3. Заявителю выдается расписка в получении документов с указанием их перечня и даты их получения должностным лицом Администрации Чарышского района Алтайского края, а также с указанием перечня документов, которые будут получены по межведомственным запросам. В случае представления документов через Многофункциональный центр расписка выдается указанным Многофункциональным центром. Государственные органы, органы местного самоуправления и подведомственные государственным органам или органам местного самоуправления организации, в распоряжении которых находятся документы, указанные в пункте 2.7.2 Административного регламента, обязаны направить в Администрацию Чарышского района Алтайского края запрошенные им документы (их копии или содержащиеся в них сведения). Запрошенные документы (их копии или содержащиеся в них сведения) могут представляться на бумажном носителе, в форме электронного документа либо в виде заверенных уполномоченным лицом копий запрошенных документов, в том числе в форме электронного документа.

2.8. Гражданин при подаче заявления лично, через Многофункциональный центр должен предъявить паспорт гражданина Российской Федерации, а в случаях, предусмотренных законодательством Российской Федерации, иной документ, удостоверяющий его личность. Законный или уполномоченный представитель заявителя должен предъявить документ, удостоверяющий полномочия представителя.

2.9. Запрет требовать от заявителя представление иных документов и информации или осуществления действий для получения муниципальной услуги.

Запрещается требовать от заявителя:

представления документов и информации, истребование которых у заявителя не предусмотрено подпунктом 2.7.1 и подпунктом 2.7.1.1 Административного регламента или осуществления действий, которые не предусмотрены нормативными правовыми актами, регулирующими отношения, возникающими в связи с предоставлением муниципальной услуги;

представления документов и информации, которые находятся в распоряжении Администрации Чарышского района Алтайского края, иных органов местного самоуправления, государственных органов, организаций в соответствии с нормативными правовыми актами Российской Федерации, нормативными правовыми актами Алтайского края и муниципальными правовыми актами, за исключением документов, указанных в части 6 статьи 7 Федерального закона от 27.07.2010 № 210-ФЗ «Об организации предоставления государственных и муниципальных услуг».

Органу местного самоуправления запрещается отказывать в приеме запроса и иных документов, необходимых для предоставления муниципальной услуги, а также в предоставлении муниципальной услуги в случае, если запрос и документы, необходимые для ее предоставления, поданы в соответствии с информацией о сроках и порядке предоставления муниципальной услуги, опубликованной на Едином портале государственных и муниципальных услуг (функций).

2.10. Исчерпывающий перечень оснований для отказа в приеме документов, необходимых для предоставления муниципальной услуги.

Основания для отказа в приеме документов отсутствуют. Поступившее заявление подлежит обязательному приему.

2.11. Исчерпывающий перечень оснований для отказа в предоставлении муниципальной услуги.

Заявителю отказывается в предоставлении муниципальной услуги в следующих случаях:

1) непредставления документов, указанных в пункте 2.7.1 и подпункте 2.7.1.1 Административного регламента;

2) ответ органа государственной власти, органа местного самоуправления либо подведомственного органу государственной власти или органу местного самоуправления организации на межведомственный запрос свидетельствует об отсутствии документа и (или) информации, необходимых для принятия граждан на учет в качестве нуждающихся в жилых помещениях в соответствии с пунктом 2.7.2 Административного регламента, если соответствующий документ не был представлен заявителем по собственной инициативе, за исключением случаев, если отсутствие таких запрашиваемых документа или информации в распоряжении таких органов или организаций подтверждает право соответствующих граждан состоять на учете в качестве нуждающихся в жилых помещениях;

3) представлены документы, которые не подтверждают право соответствующих граждан состоять на учете в качестве нуждающихся в жилых помещениях;

4) не истек пятилетний срок со дня совершения намеренных действий гражданами, которые с намерением приобретения права состоять на учете в качестве нуждающихся в жилых помещениях совершили действия, в результате которых такие граждане могут быть признаны нуждающимися в жилых помещениях.

2.12. Исчерпывающий перечень оснований для приостановления предоставления муниципальной услуги.

Оснований для приостановления предоставления муниципальной услуги отсутствуют.

2.13. Перечень услуг, которые являются необходимыми и обязательными для предоставления муниципальной услуги.

Необходимые и обязательные услуги для предоставления муниципальной услуги определяются органом местного самоуправления самостоятельно на основании соответствующих нормативных правовых актов муниципального образования.

2.14. Максимальный срок ожидания в очереди при подаче заявления о предоставлении муниципальной услуги и при получении результата предоставления муниципальной услуги.

Срок ожидания в очереди при подаче заявления о предоставлении муниципальной услуги и при получении результата предоставления муниципальной услуги не должен превышать 15 минут.

2.15. Порядок, размер и основания взимания государственной пошлины или иной платы, установленной за предоставление муниципальной услуги.

Предоставление муниципальной услуги осуществляется бесплатно.

2.16. Срок регистрации заявления о предоставлении муниципальной услуги.

Регистрация заявления, поданного заявителем, в том числе в электронном виде, осуществляется в день приема.

2.17. Требования к помещениям, в которых предоставляется муниципальная услуга, к местам ожидания, местам для заполнения заявлений о предоставлении муниципальной услуги, информационным стендам с образцами их заполнения и перечнем документов, необходимых для предоставления муниципальной услуги.

2.17.1. Помещение, в котором осуществляется прием заявителей, должно обеспечивать:

- 1) комфортное расположение заявителя и должностного лица Администрации Чарышского района Алтайского края;
- 2) возможность и удобство оформления заявителем письменного заявления;
- 3) доступ к нормативным правовым актам, регулирующим предоставление муниципальной услуги;
- 4) наличие информационных стендов с образцами заполнения заявлений и перечнем документов, необходимых для предоставления муниципальной услуги.

2.17.2. Требования к обеспечению условий доступности муниципальной услуги для лиц с ограниченной возможностью:

Органом местного самоуправления обеспечивается создание инвалидам следующих условий доступности муниципальной услуги и объекта, в котором она предоставляется:

возможность беспрепятственного входа в объект и выхода из него, содействие инвалиду при входе в объект и выходе из него, информирование инвалида о доступных маршрутах общественного транспорта;

возможность посадки в транспортное средство и высадки из него перед входом в объект, в том числе с использованием кресла-коляски, при необходимости – с помощью работников объекта;

возможность самостоятельного передвижения по территории объекта в целях доступа к месту предоставления муниципальной услуги, в том числе с помощью работников объекта;

сопровождение инвалидов, имеющих стойкие нарушения функции зрения и самостоятельного передвижения, по территории объекта;

оказание инвалидам помощи, необходимой для получения в доступной для них форме информации о правилах предоставления муниципальной услуги, в том числе об оформлении необходимых для ее получения документов, о совершении других необходимых действий, а также иной помощи в преодолении барьеров, мешающих получению инвалидами муниципальной услуги наравне с другими лицами;

надлежащее размещение носителей информации, необходимой для обеспечения беспрепятственного доступа инвалидов к объектам и услугам с учетом ограничений их жизнедеятельности;

обеспечение допуска на объект собаки-проводника при наличии документа, подтверждающего ее специальное обучение, выданного по форме и в порядке, утвержденном приказом Министерства труда и социальной защиты Российской Федерации от 22.06.2015 № 368н «Об утверждении формы документа, подтверждающего специальное обучение собаки-проводника, и порядка его выдачи».

2.17.3. Информирование заявителей по предоставлению муниципальной услуги в части факта поступления заявления, его входящих регистрационных реквизитов, наименования структурного подразделения Администрации Чарышского района Алтайского края, ответственного за его исполнение, и т.п. осуществляет специалист комитета по жилищно-коммунальному хозяйству, строительству, энергетике и дорожному хозяйству Администрации Чарышского района Алтайского края.

2.17.4. Места информирования, предназначенные для ознакомления заявителей с информационными материалами, оборудуются стендами, стульями и столами для возможности оформления документов.

2.17.5. На информационных стендах Администрации Чарышского района Алтайского края размещается следующая информация:

1) извлечения из законодательных и иных нормативных правовых актов, содержащих нормы, регулирующие деятельность по предоставлению муниципальной услуги;

2) график (режим) работы Администрации Чарышского района Алтайского края, предоставляющего муниципальную услугу, органов государственной власти, иных органов местного самоуправления и организаций, участвующих в предоставлении муниципальной услуги;

3) Административный регламент предоставления муниципальной услуги;

4) место нахождения Администрации Чарышского района Алтайского края, предоставляющего муниципальную услугу, органов государственной власти, иных органов местного самоуправления и организаций, участвующих в предоставлении муниципальной услуги;

5) телефон для справок;

6) адрес электронной почты Администрации Чарышского района Алтайского края, предоставляющего муниципальную услугу, органов государственной власти, иных органов местного самоуправления и организаций, участвующих в предоставлении муниципальной услуги;

7) адрес официального Интернет-сайта муниципального образования Чарышский район Алтайского края, предоставляющего муниципальную услугу, органов государственной власти, иных органов местного самоуправления и организаций, участвующих в предоставлении муниципальной услуги;

8) порядок получения консультаций;

9) порядок обжалования решений, действий (бездействия) должностных лиц Администрации Чарышского района Алтайского края, предоставляющего муниципальную услугу.

2.17.6. Помещение для оказания муниципальной услуги должно быть оснащено стульями, столами. Количество мест ожидания определяется исходя из фактической нагрузки и возможности для размещения в здании.

2.17.7. Кабинет приема заявителей должен быть оборудован информационной табличкой (вывеской) с указанием номера кабинета, фамилии, имени, отчества и должности специалиста, ведущего прием, а также графика работы.

2.18. Показатели доступности и качества муниципальной услуги.

2.18.1. Целевые значения показателя доступности и качества муниципальной услуги.

Показатели качества и доступности муниципальной услуги	Целевое значение показателя
<b>1. Своевременность</b>	
1.1. % (доля) случаев предоставления услуги в установленный срок с момента сдачи документа	90-95%
<b>2. Качество</b>	
2.1. % (доля) Заявителей, удовлетворенных качеством процесса предоставления услуги	90-95%

2.2. % (доля) случаев правильно оформленных документов должностным лицом (регистрация)	95-97%
<b>3. Доступность</b>	
3.1. % (доля) Заявителей, удовлетворенных качеством и информацией о порядке предоставления услуги	95-97%
3.2. % (доля) случаев правильно заполненных заявителем документов и сданных с первого раза	70-80 %
3.3. % (доля) Заявителей, считающих, что представленная информация об услуге в сети Интернет доступна и понятна	75-80%
<b>4. Процесс обжалования</b>	
4.1. % (доля) обоснованных жалоб к общему количеству обслуженных Заявителей по данному виду услуг	0,2 % - 0,1 %
4.2. % (доля) обоснованных жалоб, рассмотренных в установленный срок	95-97%
<b>5. Вежливость</b>	
5.1. % (доля) Заявителей, удовлетворенных вежливостью должностных лиц	90-95%

2.19. Иные требования, в том числе учитывающие особенности предоставления муниципальной услуги через Многофункциональный центр и особенности предоставления муниципальной услуги в электронной форме.

2.19.1. Администрация Чарышского района Алтайского края обеспечивает возможность получения заявителем информации о предоставляемой муниципальной услуге на официальном Интернет-сайте муниципального образования Чарышский район Алтайского края, Интернет-сайте Многофункционального центра, на Едином портале государственных и муниципальных услуг (функций).

2.19.2. Администрация Чарышского района Алтайского края обеспечивает возможность получения и копирования заявителями на официальном Интернет-сайте муниципального образования Чарышский район Алтайского края, а также на Едином портале государственных и муниципальных услуг (функций) форм заявлений и иных документов, необходимых для получения муниципальной услуги в электронном виде.

2.19.3. При предоставлении муниципальной услуги заявителю обеспечивается осуществление в электронной форме посредством Единого портала государственных и муниципальных услуг (функций) следующих действий:

1) Получение информации о порядке и сроках предоставления услуги в соответствии с пунктом 2.3.1.1 Административного регламента.

2) Формирование запроса посредством заполнения электронной формы запроса на Едином портале государственных и муниципальных услуг (функций):

Формирование запроса заявителем осуществляется посредством заполнения электронной формы запроса на Едином портале государственных и муниципальных услуг (функций) без необходимости дополнительной подачи запроса в какой-либо иной форме.

На Едином портале государственных и муниципальных услуг (функций) размещаются образцы заполнения заявления.

Форматно-логическая проверка сформированного запроса осуществляется автоматически после заполнения заявителем каждого из полей электронной формы

запроса. При выявлении некорректно заполненного поля электронной формы запроса заявитель уведомляется о характере выявленной ошибки и порядке ее устранения посредством информационного сообщения непосредственно в электронной форме запроса.

При формировании запроса заявителю обеспечивается:

возможность копирования и сохранения запроса и иных документов, указанных в пунктах 2.7.1, 2.7.1.1 Административного регламента, необходимых для предоставления муниципальной услуги;

возможность печати на бумажном носителе копии электронной формы запроса;

сохранение ранее введенных в электронную форму запроса значений в любой момент по желанию пользователя, в том числе при возникновении ошибок ввода и возврате для повторного ввода значений в электронную форму запроса;

заполнение полей электронной формы запроса до начала ввода сведений заявителем с использованием сведений, размещенных в федеральной государственной информационной системе «Единая система идентификации и аутентификации в инфраструктуре, обеспечивающей информационно-технологическое взаимодействие информационных систем, используемых для предоставления государственных и муниципальных услуг в электронной форме» (далее – единая система идентификации и аутентификации), и сведений, опубликованных на Едином портале государственных и муниципальных услуг (функций), в части, касающейся сведений, отсутствующих в единой системе идентификации и аутентификации;

возможность вернуться на любой из этапов заполнения электронной формы запроса без потери ранее введенной информации;

возможность доступа заявителя на Едином портале государственных и муниципальных услуг (функций) к ранее поданным им запросам в течение не менее одного года, а также частично сформированных запросов - в течение не менее 3 месяцев.

Сформированный и подписанный запрос, и иные документы, указанные в пунктах 2.7.1, 2.7.1.1 настоящего Административного регламента, необходимые для предоставления государственной услуги, направляются в орган местного самоуправления посредством Единого портала государственных и муниципальных услуг (функций).

3) Прием и регистрация органом (организацией) запроса и иных документов, необходимых для предоставления муниципальной услуги.

Орган местного самоуправления обеспечивает прием документов, необходимых для предоставления муниципальной услуги, и регистрацию запроса в соответствии с пунктом 3.2.3.2 Административного регламента;

4) Получение сведений о ходе выполнения запроса.

Заявитель имеет возможность получения информации о ходе предоставления муниципальной услуги.

Информация о ходе предоставления муниципальной услуги направляется заявителю органом местного самоуправления в срок, не превышающий одного рабочего дня после завершения выполнения соответствующего действия, с использованием средств Единого портала государственных и муниципальных услуг (функций). При наличии соответствующих настроек в Личном кабинете заявителя на Едином портале государственных и муниципальных услуг информация о ходе предоставления муниципальной услуги направляется в указанные сроки также и на электронную почту заявителя.

При предоставлении муниципальной услуги в электронной форме заявителю направляется:

а) уведомление о приеме и регистрации запроса содержащее сведения о факте приема запроса и начале процедуры предоставления услуги, а также сведения о дате и времени окончания предоставления услуги;

б) уведомление о результатах рассмотрения запроса и документов, необходимых для предоставления услуги, содержащее сведения о принятии положительного решения о предоставлении услуги и возможности получить результат предоставления услуги либо мотивированный отказ в предоставлении услуги.

5) Получение результата предоставления муниципальной услуги.

В качестве результата предоставления муниципальной услуги заявитель по его выбору вправе получить:

а) решение о принятии граждан на учет в качестве нуждающихся в жилых помещениях, предоставляемых по договорам социального найма либо решение об отказе в принятии граждан на учет в качестве нуждающихся в жилых помещениях, предоставляемых по договорам социального найма в форме электронного документа, подписанного уполномоченным должностным лицом с использованием усиленной квалифицированной электронной подписи, посредством Единого портала государственных и муниципальных услуг (функций);

б) решение о принятии граждан на учет в качестве нуждающихся в жилых помещениях, предоставляемых по договорам социального найма либо решение об отказе в принятии граждан на учет в качестве нуждающихся в жилых помещениях, предоставляемых по договорам социального найма на бумажном носителе, выданное на личном приеме под расписку или в Многофункциональном центре;

в) решение о принятии граждан на учет в качестве нуждающихся в жилых помещениях, предоставляемых по договорам социального найма либо решение об отказе в принятии граждан на учет в качестве нуждающихся в жилых помещениях, предоставляемых по договорам социального найма, направленное на бумажном носителе посредством почтового отправления по указанному в заявлении почтовому адресу.

б) Досудебное (внесудебное) обжалование решений и действий (бездействия) органа (организации), должностного лица органа (организации) либо государственного или муниципального служащего.

В целях предоставления услуг орган местного самоуправления обеспечивает возможность для заявителя направить жалобу на решения, действия или бездействие должностного лица органа местного самоуправления, предоставляющего муниципальную услугу, в том числе посредством Единого портала государственных и муниципальных услуг (функций) в соответствии с разделом V Административного регламента.

2.19.4. Администрация Чарышского района Алтайского края обеспечивает возможность получения и копирования заявителями на Едином портале государственных и муниципальных услуг (функций) форм заявлений и иных документов, необходимых для получения муниципальной услуги в электронном виде.

2.19.5. Обращение за получением муниципальной услуги и предоставление муниципальной услуги могут осуществляться с использованием электронных документов, подписанных электронной подписью в соответствии с требованиями Федерального закона от 06.04.2011 № 63-ФЗ «Об электронной подписи» и требованиями Федерального закона от 27.07.2010 № 210-ФЗ. При обращении за



получением муниципальной услуги допускается использование простой электронной подписи и (или) усиленной квалифицированной электронной подписи.

Определение случаев, при которых допускается использование соответственно простой электронной подписи или усиленной квалифицированной электронной подписи, осуществляется на основе Правил определения видов электронной подписи, использование которых допускается при обращении за получением государственных и муниципальных услуг, утвержденных постановлением Правительства Российской Федерации от 25.06.2012 № 634. Правила использования усиленной квалифицированной подписи при обращении за получением муниципальной услуги установлены постановлением Правительства Российской Федерации от 25.08.2012 № 852 «Об утверждении Правил использования усиленной квалифицированной электронной подписи при обращении за получением государственных и муниципальных услуг и о внесении изменения в Правила разработки и утверждения административных регламентов предоставления государственных услуг».

### III. Состав, последовательность и сроки выполнения административных процедур, требования к порядку их выполнения, в том числе особенности выполнения административных процедур в электронной форме

Блок-схема предоставления муниципальной услуги приведена в приложении 3 к настоящему Административному регламенту.

3.1. Описание последовательности действий при предоставлении муниципальной услуги:

- 1) прием заявления и документов, их регистрация;
- 2) рассмотрение и проверка заявления и документов, подготовка проекта решения о предоставлении (отказе в предоставлении) муниципальной услуги;
- 3) принятие решения о предоставлении или об отказе в предоставлении муниципальной услуги, информирование и выдача результата предоставления муниципальной услуги;

3.2. Прием заявления и документов, их регистрация.

3.2.1. Юридические факты, являющиеся основанием для начала административной процедуры.

Основанием для начала предоставления муниципальной услуги является личное обращение заявителя в Администрацию Чарышского района Алтайского края с заявлением и документами, необходимыми для получения муниципальной услуги, либо направление заявления и необходимых документов в Администрацию Чарышского района Алтайского края с использованием почтовой связи, через Многофункциональный центр или в электронной форме с использованием Единого портала государственных и муниципальных услуг (функций) в информационно-телекоммуникационной сети «Интернет».

В случае обращения заявителя за предоставлением муниципальной услуги через Многофункциональный центр, заявитель вправе выбрать удобные для него дату и время приема на официальном сайте Многофункционального центра либо через центр телефонного обслуживания Многофункционального центра.

3.2.2. Сведения о должностном лице, ответственном за выполнение административного действия, входящего в состав административной процедуры.

Прием заявления и документов, их регистрация осуществляется специалистом Администрации Чарышского района Алтайского края, ответственным за прием и регистрацию заявления (далее – «специалист»).

3.2.3. Содержание административного действия, входящего в состав административной процедуры, продолжительность и (или) максимальный срок его выполнения.

3.2.3.1. При личном обращении заявителя либо при направлении заявления почтой специалист, ответственный за прием и регистрацию заявления о предоставлении муниципальной услуги и документов, при приеме заявления:

1) устанавливает предмет обращения, личность заявителя (полномочия представителя заявителя);

2) проверяет правильность оформления заявления и комплектность представленных документов;

3) обеспечивает внесение соответствующей записи в журнал регистрации с указанием даты приема, номера заявления, сведений о заявителе, иных необходимых сведений в соответствии с порядком делопроизводства не позднее дня поступления заявления в орган местного самоуправления;

4) получает письменное согласие заявителя на обработку его персональных данных в соответствии с требованиями Федерального закона от 27.07.2006 № 152-ФЗ «О персональных данных». В случае подачи заявления и документов через Многофункциональный центр заявитель дополнительно дает согласие Многофункциональному центру на обработку его персональных данных.

5) уведомляет заявителя о приеме и регистрации заявления.

В случае если заявление оформлено не в соответствии с требованиями, установленными пунктами 2.7.1, 2.7.1.1 Административного регламента, а в составе прилагаемых к нему документов отсутствуют необходимые документы, заявителю вручается (направляется) уведомление о необходимости устранения нарушений в оформлении заявления и (или) представления отсутствующих документов.

По завершению приема документов при личном обращении специалист формирует расписку в приеме документов. В расписке указывается номер заявления, дата регистрации заявления, наименование муниципальной услуги, перечень документов, представленных заявителем, сроки предоставления услуги, сведения о специалисте, принявшем документы и иные сведения, существенные для предоставления муниципальной услуги. Расписка формируется в двух экземплярах, оба экземпляра подписываются специалистом и заявителем, один экземпляр передается заявителю, второй остается в Администрации Чарышского района Алтайского края. При обращении заявителя почтой расписка в приеме документов не формируется.

При личном обращении заявитель в праве по собственной инициативе представлять копии документов, заверенных в установленном порядке. В случае, если представленные заявителем документы не заверены в установленном порядке, одновременно с копиями документов предъявляются их оригиналы. Копия документа после проверки ее соответствия оригиналу заверяется лицом, принимающим документы. При личном предоставлении документа сверка производится немедленно, после чего подлинники возвращаются заявителю лицом, принимающим документы. При направлении подлинников документов почтой сверка документов производится в соответствии со сроками административной процедуры по рассмотрению, проверке заявления и документов, после чего подлинники возвращаются вместе с результатом предоставления муниципальной услуги.

3.2.3.2. При обращении заявителя через Единый портал государственных и муниципальных услуг (функций) электронное заявление, заполненное на Едином портале государственных и муниципальных услуг (функций) в соответствии с подпунктом 2 пункта 2.19.3 Административного регламента, передается Единую информационную систему Алтайского края предоставления государственных и муниципальных услуг в электронной форме (далее – ЕИС).

При направлении заявления в электронной форме в автоматическом режиме осуществляется форматно-логический контроль запроса.

Специалист, ответственный за работу в ЕИС, при обработке поступившего в ЕИС электронного заявления:

1) устанавливает предмет обращения, личность заявителя (полномочия представителя заявителя);

2) проверяет правильность оформления заявления и комплектность представленных документов;

3) обеспечивает внесение соответствующей записи в журнал регистрации с указанием даты приема, номера заявления, сведений о заявителе, иных необходимых сведений в соответствии порядком делопроизводства не позднее дня получения заявления.

ЕИС автоматически формирует подтверждение о поступлении заявления и направляет соответствующее уведомление в Личный кабинет заявителя на Едином портале государственных и муниципальных услуг (функций).

Информирование заявителя о регистрационном номере заявления происходит через Личный кабинет Единого портала государственных и муниципальных услуг (функций).

После принятия заявления заявителем должностным лицом, уполномоченным на предоставление муниципальной услуги, статус запроса заявителя в Личном кабинете на Едином портале государственных и муниципальных услуг (функций) обновляется до статуса «принято в работу ведомством/заявление принято к рассмотрению».

После регистрации заявление направляется в структурное подразделение, ответственное за предоставление муниципальной услуги.

3.2.3.3. При обращении заявителя через Многофункциональный центр, специалист Многофункционального центра принимает документы от заявителя и передает в Администрацию Чарышского района Алтайского края в порядке и сроки, установленные заключенным между ними соглашением о взаимодействии.

Заявитель в праве по собственной инициативе представлять в Многофункциональный центр копии документов, заверенных в установленном порядке.

В случае, если заявителем представлены копии документов, не заверенные в установленном порядке, одновременно с копиями документов предъявляются их оригиналы. Сверка производится в присутствии заявителя незамедлительно, после чего подлинники возвращаются заявителю лицом, принимающим документы. Копия документа после проверки ее соответствия оригиналу заверяется лицом, принимающим документы. При этом Многофункциональный центр гарантирует полную идентичность заверенных им копий оригиналам документов.

Специалист Администрации Чарышского района Алтайского края, ответственный за прием и регистрацию, принимает заявление и пакет документов из Многофункционального центра и регистрирует их в журнале регистрации не позднее дня поступления заявления в орган местного самоуправления.

3.2.3.4. После регистрации заявления специалист, ответственный за прием и регистрацию заявления, передает заявление с документами главе Чарышского района Алтайского края, который назначает специалиста, ответственного за рассмотрение заявления и приложенных к нему документов (далее – «уполномоченный специалист»), в соответствии с его должностной инструкцией.

В течение одного рабочего дня, следующего за днем поступления заявления и прилагаемых документов, заявителю вручается (направляется) уведомление о приеме заявления к рассмотрению.

3.2.4. Результатом исполнения административной процедуры является:

1) При представлении заявителем заявления лично (направлении документов почтой) – прием, регистрация заявления и прилагаемых документов. Максимальный срок выполнения действий административной процедуры – 30 минут с момента подачи в Администрацию Чарышского района Алтайского края заявления с комплектом документов.

2) При предоставлении заявителем заявления через Единый портал государственных и муниципальных услуг (функций) – прием и регистрация заявления и документов заявителя и уведомление о регистрации через «Личный кабинет».

При наличии соответствующих настроек в Личном кабинете заявителя на Едином портале государственных и муниципальных услуг (функций) уведомление может быть также направлено на электронную почту заявителя.

Уведомление заявителя о поступлении документов в Администрацию Чарышского района Алтайского края осуществляется автоматически в соответствии со временем регистрации заявления на Едином портале государственных и муниципальных услуг (функций) (с точным указанием часов и минут).

Уведомление заявителя о регистрации заявления через «Личный кабинет» на Едином портале государственных и муниципальных услуг (функций) осуществляется автоматически после внесения в АИС сведений о регистрации заявления.

3) При представлении заявителем заявления через Многофункциональный центр – прием и регистрация заявления и документов, назначение уполномоченного специалиста. Максимальный срок выполнения действий административной процедуры – в течение дня с момента приема из Многофункционального центра в Администрацию Чарышского района Алтайского края заявления с прилагаемыми документами.

3.3. Рассмотрение и проверка заявления и документов, подготовка проекта решения о предоставлении (отказе в предоставлении) муниципальной услуги.

3.3.1. Основанием для начала исполнения процедуры проверки пакета документов на комплектность является назначение уполномоченного специалиста.

3.3.2. Для рассмотрения заявлений граждан о принятии на учет и принятия по ним решений орган местного самоуправления вправе создать жилищную комиссию. Порядок формирования и работы жилищной комиссии устанавливается органом местного самоуправления.

Уполномоченный специалист в течение пяти рабочих дней с даты поступления к нему заявления и прилагаемых к нему документов проверяет их комплектность, наличие оснований для отказа в предоставлении муниципальной услуги в соответствии с пунктом 2.11 Административного регламента, при установлении необходимости направляет запросы по каналам межведомственного взаимодействия, а в случае некомплектности, подготавливает проект решения об отказе в предоставлении муниципальной услуги с указанием причины отказа.

3.3.3. В случае если заявитель не представил документы, которые находятся в распоряжении государственных органов, органов местного самоуправления и подведомственных государственным органам или органам местного самоуправления организациях, уполномоченный специалист, при необходимости направления межведомственных запросов, вносит соответствующую запись о поступлении заявления в ЕИС и направляет запросы по каналам межведомственного взаимодействия.

3.3.4. После рассмотрения заявления и приложенных к нему документов, полученных ответов на направленные межведомственные запросы, уполномоченный специалист осуществляет подготовку проекта решения о принятии граждан на учет в качестве нуждающихся в жилых помещениях, предоставляемых по договорам социального найма, а при установлении оснований, предусмотренных пунктом 2.11 Административного регламента проекта решения об отказе в принятии граждан на учет в качестве нуждающихся в жилых помещениях, предоставляемых по договорам социального найма, и направляет с приложенными документами на согласование главе Чарышского района Алтайского края в соответствии с порядком делопроизводства.

Результатом выполнения административной процедуры является подготовка проекта решения о принятии граждан на учет в качестве нуждающихся в жилых помещениях, предоставляемых по договорам социального найма, либо проекта решения об отказе в принятии граждан на учет в качестве нуждающихся в жилых помещениях, предоставляемых по договорам социального найма.

Максимальный срок выполнения административной процедуры не должен превышать двадцати одного дня.

3.4. Принятие решения о предоставлении или об отказе в предоставлении муниципальной услуги, информирование и выдача результата предоставления муниципальной услуги.

3.4.1. Основанием для начала административной процедуры по принятию решения о предоставлении (об отказе в предоставлении) муниципальной услуги является поступление главе Чарышского района Алтайского края подготовленных уполномоченным специалистом и согласованных уполномоченными должностными лицами проекта решения о принятии граждан на учет в качестве нуждающихся в жилых помещениях, предоставляемых по договорам социального найма, либо проекта решения об отказе в принятии граждан на учет в качестве нуждающихся в жилых помещениях, предоставляемых по договорам социального найма.

3.4.2. Глава Чарышского района Алтайского края рассматривает представленные документы, подписывает решение о принятии граждан на учет в качестве нуждающихся в жилых помещениях, предоставляемых по договорам социального найма, либо мотивированное решение об отказе в принятии граждан на учет в качестве нуждающихся в жилых помещениях, предоставляемых по договорам социального найма.

Максимальный срок выполнения действий данной административной процедуры не должен превышать пяти рабочих дней.

3.4.3. Информирование и выдача результата предоставления муниципальной услуги.

3.4.3.1. Уполномоченный специалист не позднее чем через три рабочих дня со дня принятия одного из указанных в пункте 2.4 Административного регламента решений выдает или направляет по адресу, указанному в заявлении, либо через Многофункциональный центр заявителю документ, подтверждающий принятие одного из указанных решений.

При этом заявителю сообщается о принятом решении и о возможности получения результата муниципальной услуги лично в течение одного рабочего дня, следующего за днем принятия решения.

3.4.3.2. При обращении заявителя через Единый портал государственных и муниципальных услуг (функций) уведомление о принятом решении и о необходимости явиться за получением результата (уведомление о статусе заявления) направляется в «Личный кабинет» заявителя на Единый портал государственных и муниципальных услуг (функций), по выбору заявителя, на электронную почту или путем направления СМС оповещения.

Сверка производится немедленно, после чего подлинники возвращаются заявителю уполномоченным специалистом. Копии документов после проверки их соответствия оригиналам заверяется уполномоченным специалистом.

3.4.3.3. При предоставлении муниципальной услуги через Многофункциональный центр Администрации Чарышского района Алтайского края:

1) в срок, указанный в пункте 3.4.3.1 Административного регламента, направляет решение о предоставлении или об отказе в предоставлении муниципальной услуги в Многофункциональный центр, который сообщает о принятом решении заявителю и выдает соответствующий документ заявителю при его обращении в Многофункциональный центр (при отметке в заявлении о получении результата услуги в Многофункциональном центре);

2) в срок, указанный в пункте 3.4.3.1 Административного регламента, сообщает о принятом решении заявителю и выдает соответствующий документ заявителю при его личном обращении либо направляет по адресу, указанному в заявлении, а также направляет в Многофункциональный центр уведомление, в котором раскрывает суть решения, принятого по обращению, указывает дату принятия решения (при отметке в заявлении о получении услуги в Администрации Чарышского района Алтайского края).

3.4.3.4. Заявителю передаются документы, подготовленные Администрацией Чарышского района Алтайского края по результатам предоставления муниципальной услуги, а также документы, подлежащие возврату заявителю по завершению предоставления услуги (при наличии).

Выдача документов производится заявителю либо доверенному лицу заявителя при предъявлении документа, удостоверяющего личность, а также документа, подтверждающего полномочия по получению документов от имени заявителя (для доверенных лиц).

При выдаче документов заявитель дает расписку в получении документов, в которой указываются все документы, передаваемые заявителю, дата передачи документов.

3.4.4. Результатом выполнения административной процедуры является:

1) выдача решения о принятии граждан на учет в качестве нуждающихся в жилых помещениях, предоставляемых по договорам социального найма;

2) выдача решения об отказе в принятии граждан на учет в качестве нуждающихся в жилых помещениях, предоставляемых по договорам социального найма.

Максимальный срок выполнения данной административной процедуры не должен превышать восьми дней.

#### IV. Формы контроля за исполнением Административного регламента

4.1. Контроль за предоставлением муниципальной услуги осуществляется в форме текущего контроля за соблюдением и исполнением ответственными должностными лицами Администрации Чарышского района Алтайского края положений Административного регламента, плановых и внеплановых проверок полноты и качества предоставления муниципальной услуги.

4.2. Порядок осуществления текущего контроля за соблюдением и исполнением ответственными должностными лицами положений Административного регламента и иных нормативных правовых актов, устанавливающих требования к предоставлению муниципальной услуги, а также за принятием решений ответственными должностными лицами осуществляется главой Чарышского района Алтайского края, председателем комитета по жилищно-коммунальному хозяйству, строительству, энергетике и дорожному хозяйству Администрации Чарышского района Алтайского края.

4.3. Порядок и периодичность проведения плановых и внеплановых проверок полноты и качества предоставления муниципальной услуги, в том числе порядок и формы контроля за полнотой и качеством ее предоставления, осуществляется соответственно на основании ежегодных планов работы и по конкретному обращению.

При ежегодной плановой проверке рассматриваются все вопросы, связанные с предоставлением муниципальной услуги (комплексные проверки) или отдельные вопросы (тематические проверки).

Для проведения проверки полноты и качества предоставления муниципальной услуги формируется комиссия, состав которой утверждается главой Чарышского района Алтайского края.

Результаты деятельности комиссии оформляются в виде Акта проверки полноты и качества предоставления муниципальной услуги (далее – «Акт»), в котором отмечаются выявленные недостатки и предложения по их устранению. Акт подписывается членами комиссии.

4.4. Ответственность муниципальных служащих органа местного самоуправления Алтайского края и иных должностных лиц за решения и действия (бездействие), принимаемые (осуществляемые) в ходе предоставления муниципальной услуги.

По результатам проведенных проверок, в случае выявления нарушений прав заявителей, осуществляется привлечение виновных лиц к ответственности в соответствии с законодательством Российской Федерации.

Персональная ответственность должностных лиц Администрации Чарышского района Алтайского края закрепляется в их должностных инструкциях в соответствии с требованиями законодательства Российской Федерации.

#### V. Досудебный (внесудебный) порядок обжалования решений и действий (бездействия) органа, предоставляющего муниципальную услугу, а также должностных лиц, муниципальных служащих

5.1. Заявитель может обратиться с жалобой в том числе в следующих случаях:

1) нарушение срока регистрации запроса о предоставлении государственной или муниципальной услуги, запроса, указанного в [статье 15.1](#) Федерального закона от 29.12.2017 №479-ФЗ;

2) нарушение срока предоставления государственной или муниципальной услуги. В указанном случае досудебное (внесудебное) обжалование заявителем решений и действий (бездействия) комитета по образованию, работника комитета по

образованию возможно в случае, если на комитет по образованию, решения и действия (бездействие) которого обжалуются, возложена функция по предоставлению соответствующих государственных или муниципальных услуг в полном объеме;

3) требование у заявителя документов или информации либо осуществления действий, представление или осуществление которых не предусмотрено нормативными правовыми актами Российской Федерации, нормативными правовыми актами субъектов Российской Федерации, муниципальными правовыми актами для предоставления государственной или муниципальной услуги;

4) отказ в приеме документов, предоставление которых предусмотрено нормативными правовыми актами Российской Федерации, нормативными правовыми актами субъектов Российской Федерации, муниципальными правовыми актами для предоставления государственной или муниципальной услуги, у заявителя;

5) отказ в предоставлении государственной или муниципальной услуги, если основания отказа не предусмотрены федеральными законами и принятыми в соответствии с ними иными нормативными правовыми актами Российской Федерации, законами и иными нормативными правовыми актами субъектов Российской Федерации, муниципальными правовыми актами. В указанном случае досудебное (внесудебное) обжалование заявителем решений и действий (бездействия) комитета по образованию, работника комитета по образованию возможно в случае, если на комитет по образованию, решения и действия (бездействие) которого обжалуются, возложена функция по предоставлению соответствующих государственных или муниципальных услуг в полном объеме;

6) затребование с заявителя при предоставлении государственной или муниципальной услуги платы, не предусмотренной нормативными правовыми актами Российской Федерации, нормативными правовыми актами субъектов Российской Федерации, муниципальными правовыми актами;

7) отказ органа, предоставляющего государственную услугу, органа, предоставляющего муниципальную услугу, должностного лица органа, предоставляющего государственную услугу, или органа, предоставляющего муниципальную услугу в исправлении допущенных ими опечаток и ошибок в выданных в результате предоставления государственной или муниципальной услуги документах либо нарушение установленного срока таких исправлений;

8) нарушение срока или порядка выдачи документов по результатам предоставления государственной или муниципальной услуги;

9) приостановление предоставления государственной или муниципальной услуги, если основания приостановления не предусмотрены федеральными законами и принятыми в соответствии с ними иными нормативными правовыми актами Российской Федерации, законами и иными нормативными правовыми актами субъектов Российской Федерации, муниципальными правовыми актами. В указанном случае досудебное (внесудебное) обжалование заявителем решений и действий (бездействия) комитета по образованию, работника комитета по образованию возможно в случае, если на комитет по образованию, решения и действия (бездействие) которого обжалуются, возложена функция по предоставлению соответствующих государственных или муниципальных услуг в полном объеме;

10) требование у заявителя при предоставлении государственной или муниципальной услуги документов или информации, отсутствие и (или) недостоверность которых не указывались при первоначальном отказе в приеме



документов, необходимых для предоставления государственной или муниципальной услуги, либо в предоставлении государственной или муниципальной услуги. В указанном случае досудебное (внесудебное) обжалование заявителем решений и действий (бездействия) комитета по образованию, работника комитета по образованию возможно в случае, если на комитет по образованию, решения и действия (бездействие) которого обжалуются, возложена функция по предоставлению соответствующих государственных или муниципальных услуг в полном объеме.

## 5.2. Общие требования к порядку подачи и рассмотрения жалобы

5.2.1. Жалоба подается в письменной форме на бумажном носителе или в электронной форме в комитет Администрации Чарышского района по образованию. Жалобы на решения и действия (бездействие) руководителя комитета Администрации Чарышского района по образованию подаются в вышестоящий орган (при его наличии) либо в случае его отсутствия рассматриваются непосредственно руководителем органа, предоставляющего государственную услугу, либо органа, предоставляющего муниципальную услугу. Жалобы на решения и действия (бездействие) работника комитета по образованию подаются руководителю этого комитета по образованию. Жалобы на решения и действия (бездействие) комитета по образованию подаются учредителю комитета по образованию или должностному лицу, уполномоченному нормативным правовым актом субъекта Российской Федерации. Жалобы на решения и действия (бездействие) работников организаций, предусмотренных [частью 1.1 статьи 16](#) настоящего Федерального закона, подаются руководителям этих организаций.

5.2.2. Жалоба на решения и действия (бездействие) комитета по образованию, должностного лица комитета по образованию, предоставляющего муниципальную услугу, муниципального служащего, руководителя органа, предоставляющего муниципальную услугу, может быть направлена по почте, с использованием информационно-телекоммуникационной сети "Интернет", официального сайта органа предоставляющего муниципальную услугу, единого портала государственных и муниципальных услуг либо регионального портала государственных и муниципальных услуг, а также может быть принята при личном приеме заявителя.

### 5.2.3. Жалоба должна содержать:

1) наименование органа, предоставляющего муниципальную услугу, должностного лица органа, предоставляющего муниципальную услугу, либо и муниципального служащего, предусмотренных [частью 1.1 статьи 16](#) Федерального закона от 29.12.2017 № 479-ФЗ, их руководителей и (или) работников, решения и действия (бездействие) которых обжалуются;

2) фамилию, имя, отчество (последнее - при наличии), сведения о месте жительства заявителя - физического лица либо наименование, сведения о месте нахождения заявителя - юридического лица, а также номер (номера) контактного телефона, адрес (адреса) электронной почты (при наличии) и почтовый адрес, по которым должен быть направлен ответ заявителю;

3) сведения об обжалуемых решениях и действиях (бездействии) органа, предоставляющего муниципальную услугу, должностного лица органа, предоставляющего муниципальную услугу, муниципального служащего, предусмотренных [частью 1.1 статьи 16](#) Федерального закона от 29.12.2017 N 479-ФЗ, их работников;

4) доводы, на основании которых заявитель не согласен с решением и действием (бездействием) органа, предоставляющего муниципальную услугу, должностного лица органа, предоставляющего муниципальную услугу, либо муниципального служащего, предусмотренных [частью 1.1 статьи 16](#) Федерального закона от 29.12.2017 N 479-ФЗ, их работников. Заявителем могут быть представлены документы (при наличии), подтверждающие доводы заявителя, либо их копии.

5.2.4. Жалоба, поступившая в орган, предоставляющий муниципальную услугу, учредителю, либо вышестоящий орган (при его наличии), подлежит рассмотрению в течение пятнадцати рабочих дней со дня ее регистрации, а в случае обжалования отказа органа, предоставляющего муниципальную услугу, в приеме документов у заявителя либо в исправлении допущенных опечаток и ошибок или в случае обжалования нарушения установленного срока таких исправлений - в течение пяти рабочих дней со дня ее регистрации.

5.2.5. По результатам рассмотрения жалобы принимается одно из следующих решений:

1) жалоба удовлетворяется, в том числе в форме отмены принятого решения, исправления допущенных опечаток и ошибок в выданных в результате предоставления муниципальной услуги документах, возврата заявителю денежных средств, взимание которых не предусмотрено нормативными правовыми актами Российской Федерации, нормативными правовыми актами субъектов Российской Федерации, муниципальными правовыми актами;

2) в удовлетворении жалобы отказывается.

5.2.6. Не позднее дня, следующего за днем принятия решения заявителю в письменной форме и по желанию заявителя в электронной форме направляется мотивированный ответ о результатах рассмотрения жалобы.

1. В случае признания жалобы подлежащей удовлетворению в ответе заявителю, дается информация о действиях, осуществляемых органом, предоставляющим муниципальную услугу, в целях незамедлительного устранения выявленных нарушений при оказании государственной или муниципальной услуги, а также приносятся извинения за доставленные неудобства и указывается информация о дальнейших действиях, которые необходимо совершить заявителю в целях получения муниципальной услуги.

2. В случае признания жалобы не подлежащей удовлетворению в ответе заявителю даются аргументированные разъяснения о причинах принятого решения, а также информация о порядке обжалования принятого решения.

5.2.9. В случае установления в ходе или по результатам рассмотрения жалобы признаков состава административного правонарушения или преступления должностное лицо, работник, наделенные полномочиями по рассмотрению жалоб незамедлительно направляют имеющиеся материалы в органы прокуратуры.

Приложение 1  
к Административному регламенту  
предоставления муниципальной услуги  
«Постановка на учет граждан в качестве  
нуждающихся в жилых помещениях,  
предоставляемых по договорам  
социального найма, договорам найма  
жилых помещений жилищного фонда  
социального использования» на  
территории Чарышского сельсовета  
Чарышского района Алтайского края

Информация  
об Администрации Чарышского района Алтайского края, предоставляющем  
муниципальную услугу

Наименование органа местного самоуправления, предоставляющего муниципальную услугу	Администрация Чарышского района Алтайского края
Руководитель органа местного самоуправления, предоставляющего муниципальную услугу	Глава – Ездин А.В.
Наименование структурного подразделения, осуществляющего рассмотрение заявления	Комитет по жилищно-коммунальному хозяйству, строительству, энергетике и дорожному хозяйству Администрации района
Руководитель структурного подразделения, осуществляющего рассмотрение заявления	Заместитель главы Администрации района, председатель комитета по жилищно-коммунальному хозяйству, строительству, энергетике и дорожному хозяйству Администрации района
Место нахождения и почтовый адрес	658170, РФ, Алтайский край, Чарышский район, с. Чарышское, ул. Центральная, д.20
График работы (приема заявителей)	С 9-00 по 13-00
Телефон, адрес электронной почты	8 (385 74) 22271
Адрес официального сайта органа местного самоуправления, предоставляющего муниципальную услугу (в случае отсутствия – адрес официального сайта муниципального образования)	www.charysh.ru

Единый портал государственных и муниципальных услуг (функций) –  
[www.gosuslugi.ru](http://www.gosuslugi.ru)

Приложение 2  
к Административному регламенту  
предоставления муниципальной услуги  
«Постановка на учет граждан в качестве  
нуждающихся в жилых помещениях,  
предоставляемых по договорам  
социального найма, договорам найма  
жилых помещений жилищного фонда  
социального использования» на  
территории Чарышского сельсовета  
Чарышского района Алтайского края

Сведения о многофункциональных центрах  
предоставления государственных и муниципальных услуг<sup>4</sup>

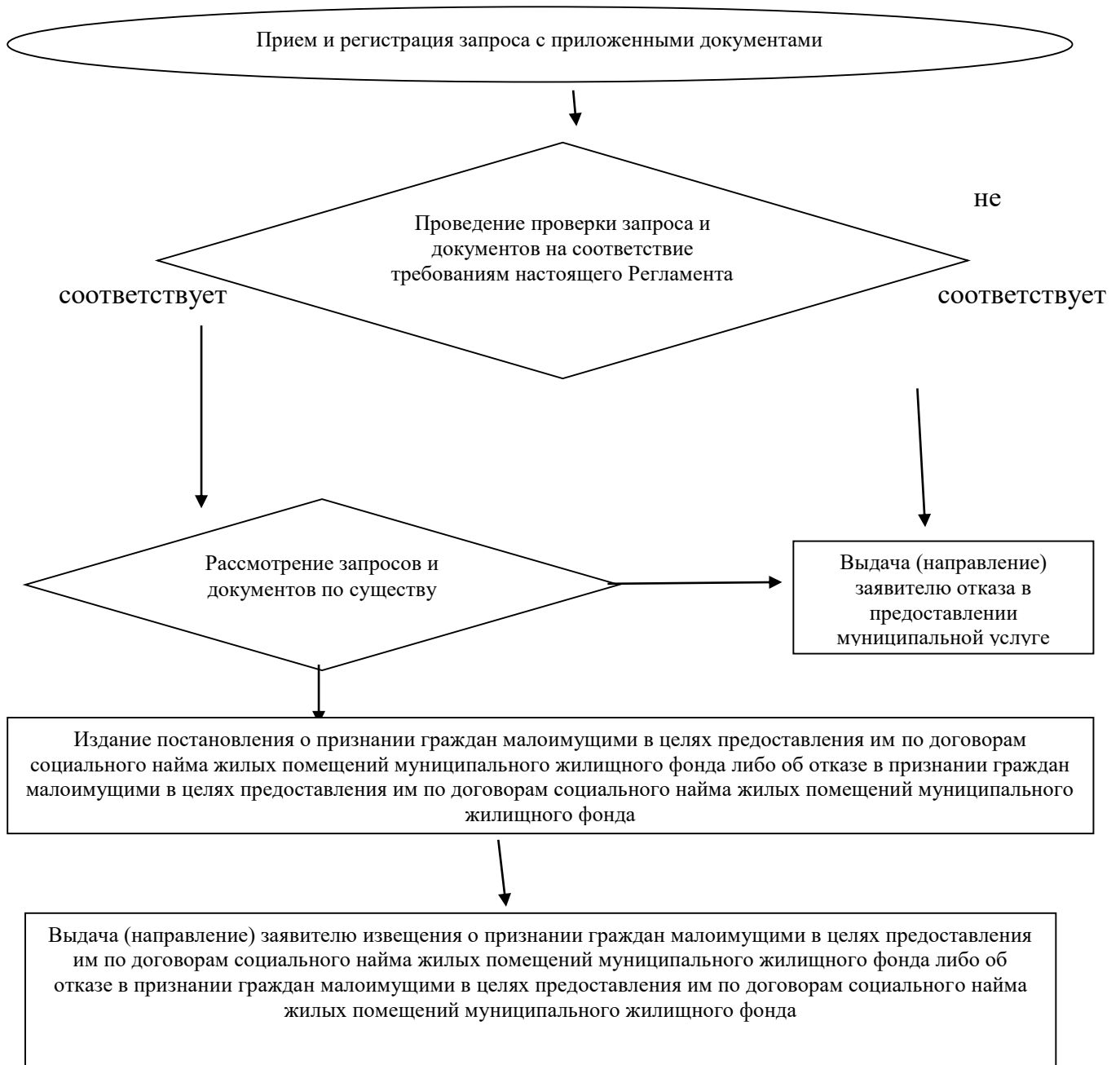
Место нахождения и почтовый адрес	658170, РФ, Алтайский край, Чарышский район, с. Чарышское, ул. Партизанская, д.34
График работы	пн. - пт. с 9-00 до 17-00
Единый центр телефонного обслуживания	8-800-775-00-25
Телефон центра телефонного обслуживания	8 (385 74) 21-0-70, 22-3-91
Интернет – сайт МФЦ	www.@mfc22.ru
Адрес электронной почты	58@mfc22.ru

---

<sup>4</sup> Органом местного самоуправления указываются сведения о тех многофункциональных центрах предоставления государственных и муниципальных услуг, с которыми заключено соглашение о предоставлении муниципальной услуги

Приложение 3  
к Административному регламенту  
предоставления муниципальной услуги  
«Постановка на учет граждан в качестве  
нуждающихся в жилых помещениях,  
предоставляемых по договорам  
социального найма, договорам найма  
жилых помещений жилищного фонда  
социального использования» на  
территории Чарышского сельсовета  
Чарышского района Алтайского края

Блок-схема последовательности административных процедур при предоставлении муниципальной услуги «Постановка на учет граждан в качестве нуждающихся в жилых помещениях, предоставляемых по договорам социального найма, договорам найма жилых помещений жилищного фонда социального использования»



Приложение 4  
к Административному регламенту  
предоставления муниципальной услуги  
«Постановка на учет граждан в качестве  
нуждающихся в жилых помещениях,  
предоставляемых по договорам  
социального найма, договорам найма  
жилых помещений жилищного фонда  
социального использования» на  
территории Чарышского сельсовета  
Чарышского района Алтайского края

Контактные данные для подачи жалоб в связи с предоставлением  
муниципальной услуги

Администрация Чарышского района Алтайского края	Адрес: 658170, РФ, Алтайский край, Чарышский район, с. Чарышское, ул. Центральная, д.20 8 (385 74) 22-2-31 Глава района – Ездин Александр Васильевич
Администрация Чарышского района Алтайского края	Адрес: 658170, РФ, Алтайский край, Чарышский район, с. Чарышское, ул. Центральная, д.20 8 (385 74) 22-2-71 Заместитель главы Администрации района, председатель комитета по жилищно-коммунальному хозяйству, строительству, энергетике и дорожному хозяйству Администрации района – Ермак Сергей Васильевич

Приложение 5  
к Административному регламенту  
предоставления муниципальной услуги  
«Постановка на учет граждан в качестве  
нуждающихся в жилых помещениях,  
предоставляемых по договорам  
социального найма, договорам найма  
жилых помещений жилищного фонда  
социального использования» на  
территории Чарышского сельсовета  
Чарышского района Алтайского края

В \_\_\_\_\_  
(наименование органа местного самоуправления)

от \_\_\_\_\_  
(фамилия, имя, отчество, а также фамилия при рождении)

\_\_\_\_\_ (паспортные данные)

\_\_\_\_\_ (адрес проживания, адрес регистрации)

\_\_\_\_\_ (телефон, адрес электронной почты)

Заявление  
о принятии на учет граждан, нуждающихся в жилых помещениях,  
предоставляемых по договорам социального найма

Прошу принять меня и мою семью, состоящую из \_\_\_\_\_ человек (включая заявителя), на учет в качестве нуждающихся в жилых помещениях, предоставляемых по договорам социального найма.

Состав семьи:

Фамилия, имя, отчество	Степень родства по отношению к заявителю	Дата рождения

Общая площадь занимаемого жилого помещения \_\_\_\_\_ кв. м.  
Основания проживания в занимаемом помещении  
\_\_\_\_\_  
\_\_\_\_\_  
\_\_\_\_\_.

Основания для принятия на учет в качестве нуждающегося в жилом помещении,  
предоставляемом по договору социального найма

Перечень документов:

---

---

---

---

---

---

---

---

---

---

Результат предоставления услуги выдать:

Направить почтой по адресу, указанному в заявлении \_\_\_\_\_  
в органе местного самоуправления \_\_\_\_\_  
в Многофункциональном центре (МФЦ) \_\_\_\_\_  
в форме электронного документа посредством Единого портала государственных и  
муниципальных услуг (функций)

На обработку предоставленных персональных данных согласен(на).

Настоящее согласие действует в течение пяти лет после подписания заявления. По  
истечению срока действия согласия мои персональные данные подлежат  
уничтожению.

За достоверность предоставленных документов и содержащихся в них сведений несу  
ответственность.

\_\_\_\_\_  
(подпись заявителя)

Документы приняты « \_\_\_\_ » \_\_\_\_\_ 20\_\_ г. под № \_\_\_\_\_

Специалист органа местного самоуправления \_\_\_\_\_  
(расшифровка фамилии)

Документы приняты:

в МФЦ: « \_\_\_\_ » \_\_\_\_\_ 20\_\_ г. Регистрационный № \_\_\_\_\_

Специалист МФЦ \_\_\_\_\_  
(подпись) (расшифровка фамилии)



## РАСПИСКА-УВЕДОМЛЕНИЕ

Заявление и документы для предоставления муниципальной услуги приняты  
от \_\_\_\_\_

« \_\_\_\_ » \_\_\_\_\_ 20 \_\_\_\_ г.

Регистрационный № \_\_\_\_\_ Специалист \_\_\_\_\_

Дата \_\_\_\_\_  
\_\_\_\_\_ (личная подпись)

Заявление и документы на \_\_\_\_\_ листах принял:

\_\_\_\_\_ (должность)      \_\_\_\_\_ (подпись)      \_\_\_\_\_ (имя, отчество, фамилия)

Дата приема заявления \_\_\_\_\_