

РОССИЙСКАЯ ФЕДЕРАЦИЯ
АЛТАЙСКИЙ КРАЙ

Индивидуальный предприниматель
Бирюков Александр Анатольевич
ИНН/КПП 226801391309 ОГРН 311226104500015

**ПРОЕКТ МЕЖЕВАНИЯ ТЕРРИТОРИИ, СОВМЕЩЕННЫЙ С
ПРОЕКТОМ ПЛАНИРОВКИ ТЕРРИТОРИИ**

**Линейного объекта «Строительство технологического проезда»,
расположенного по адресу: Российская Федерация, Алтайский край,
Чарышский район, Сентелекский сельсовет, Чарышское лесниче-
ство, Кумирское участковое лесничество, квартал №15, части выде-
лов 48,49,50,59,70, квартал №16, часть выдела 12, квартал №21, часть
выдела №16**

Индивидуальный
предприниматель



(А.А. Бирюков)

Барнаул, 2021

ОБЩИЙ СОСТАВ ПРОЕКТА

1. Основная (утверждаемая) часть проекта планировки и межевания

1.1 Проект планировки территории

1.2 Проект межевания территории

2. Материалы по обоснованию проекта планировки и межевания территории

СОСТАВ ГРАФИЧЕСКИХ МАТЕРИАЛОВ

№ п/п	Наименование чертежа	Масштаб
	Основная (утверждаемая) часть проекта планировки и межевания	
1	Основной чертёж планировки и межевания территории	1:2000
	Материалы по обоснованию	
2	Карта (фрагмент карты) планируемого размещения объектов местного значения в границах муниципального образования Сентелекский сельсовет Чарышского района Алтайского края	1:30 000
3	Карта границ Чарышского лесничества, Кумирского участкового лесничества	1:25 000

ОГЛАВЛЕНИЕ

ЧАСТЬ 1 ОСНОВНАЯ (УТВЕРЖДАЕМАЯ)	4
Общие сведения.....	4
ПРОЕКТ ПЛАНИРОВКИ ТЕРРИТОРИИ	5
1.1. Характеристика планируемого развития территории. Размещение линейного объекта	5
1.2 Сведения о красных линиях.....	6
1.3 Сведения о градостроительных регламентах.....	6
1.4 Характеристика проектируемых объектов	6
1.5. Очередность развития территории проектируемого объекта.....	6
ЧАСТЬ 2 МАТЕРИАЛЫ ПО ОБОСНОВАНИЮ ПРОЕКТА ПЛАНИРОВКИ И МЕЖЕВАНИЯ	7
2.1. Современное положение, общая характеристика территории в границах проекта планировки	7
2.2. Использование территории в период подготовки проекта планировки. Общая архитектурно планировочная организация	8
2.3. Зоны с особыми условиями использования территорий.....	8
2.4. Особо охраняемые природные территории.....	8
2.5.Объекты культурного наследия	8
2.6. Перечень факторов риска возникновения чрезвычайных ситуаций природного и техногенного характера	9
2.7. Выводы по общей характеристике территории	10
ЧАСТЬ 3 ПРОЕКТ МЕЖЕВАНИЯ ТЕРРИТОРИИ	11
3.1. Введение.....	11
3.2. Анализ существующего положения.....	11
3.3. Проектное решение.....	12
3.4 Экспликация формируемых частей земельных участков	12
3.5 Ведомость координат поворотных точек границ формируемых частей земельных участков	13
3.6 Характеристики проектируемых лесных участков(частей)	15
ПРИЛОЖЕНИЯ	20
МАТЕРИАЛЫ СОГЛАСОВАНИЯ	27

ЧАСТЬ 1 ОСНОВНАЯ (УТВЕРЖДАЕМАЯ)

Общие сведения

Проект планировки территории, совмещенный с проектом межевания территории линейного объекта «Строительство технологического проезда», расположенного по адресу: РФ, Алтайский край, Чарышский район, Сентелекский сельсовет, Чарышское лесничество, Кумирское участковое лесничество, квартал №15, части выделов 48,49,50,59,70, квартал №16, часть выдела 12, квартал №21, часть выдела №16 выполнен на основании:

- договора № 29 от 01.12.2021 года;

При разработке проекта планировки территории, совмещенного с проектом межевания территории линейного объекта «Строительство технологического проезда» были использованы нормативные документы:

- Градостроительный кодекс Российской Федерации от 29.12.2004 №190-ФЗ;

- Земельный кодекс Российской Федерации от 25.10.2001 N 136-ФЗ;

- Закон Алтайского края от 29.12.2009 № 120-ЗС «О градостроительной деятельности на территории Алтайского края»;

- СП 288.1325800.2016 «Дороги лесные. Правила проектирования и строительства»

- Акт натурного технического обследования участка лесного фонда №33 (Чарышское лесничество) от 15.10.2021 года для строительства, реконструкции, эксплуатации линейного объекта.

- Лесохозяйственный регламент Чарышского лесничества, утвержденный приказом Министерства природных ресурсов и экологии Алтайского края от 28 ноября 2018 года № 1886;

- Постановление администрации Чарышского района №40 от 20.01.2022 г.

В соответствии с Градостроительным кодексом РФ разработка проектной документации для строительства или реконструкции линейных объектов должна осуществляться на основании проекта планировки и проекта межевания территории. Согласно пункту 2 (в) «Положения о составе разделов проектной документации и требованиях к их содержанию», утвержденного постановлением Правительства Российской Федерации от 16.02.2008 № 87, к линейным объектам относятся автомобильные и железные дороги, линии связи, линии электропередачи, магистральные трубопроводы и другие подобные объекты.

Система координат МСК-22.

Цель разработки проекта:

- Подготовка проекта планировки и межевания территории земельного участка, необходимого для строительства линейного объекта.

- Определение границ земельных участков (частей) для строительства планируемого линейного объекта.

- Определение и установление границ сервитутов.

Задачами подготовки проекта является анализ фактического землепользования и вновь формируемых земельных участков (частей) проектируемого объекта.

ПРОЕКТ ПЛАНИРОВКИ ТЕРРИТОРИИ

1.1. Характеристика планируемого развития территории.

Размещение линейного объекта

Местоположение линейного объекта: Российская Федерация, Алтайский край, Чарышский район, Сентелекский сельсовет, Чарышское лесничество, Кумирское участковое лесничество, квартал №15, части выделов №48,49,50,59,70, квартал №16, часть выдела №12, квартал №21, часть выдела №16:

- часть лесного (земельного) участка с кадастровым номером 22:58:000000:244, расположенного по адресу: Российская Федерация, Алтайский край, Чарышский район, Сентелекский сельсовет, Чарышское лесничество, Кумирское участковое лесничество, урочище Кумирское, лесные кварталы №№ 3, 11-13, 23-29, 32, 34, 38-39, 41-45, 51, 55, 61-65, 71, 73-77, части лесных кварталов №№ 4-7, 10, 14-22, 30, 31, 35-37, 40, 46-48, урочище Коронское, лесные кварталы №№ 3, 5, 7, 10-16, 18, 20, 22-34, 36-57, части лесных кварталов №№ 2, 17, 19, 21, 35;

- часть лесного (земельного) участка с кадастровым номером 22:58:090001:23, расположенного по адресу: Российская Федерация, Алтайский край, Чарышский район, Сентелекский сельсовет, Чарышское лесничество, Кумирское участковое лесничество, урочище Кумирское, лесной квартал № 15, выдел № 49 часть;

- часть лесного (земельного) участка с кадастровым номером 22:58:090001:24, расположенного по адресу: Российская Федерация, Алтайский край, Чарышский район, Сентелекский сельсовет, Чарышское лесничество, Кумирское участковое лесничество, урочище Кумирское, лесной квартал № 15, выдел № 59.

Проектируемый объект расположен на землях лесного фонда.

Протяженность полосы отвода проектируемого линейного объекта, в границах территории проекта планировки и межевания, проходит полностью по лесным участкам и составляет 3679 м.

Рассматриваемая территория расположена в границах кадастрового квартала 22:58:090001. Согласно сведениям из Единого государственного реестра недвижимости (ЕГРН), объект предполагается разместить на земельных участках, относящихся к категориям земель лесного фонда. Выбранный вариант трассировки обоснован минимальным пересечением и сближением с постройками, коммуникациями, лесными насаждениями.

Земельные участки, на которых расположен проектируемый технологический проезд, находятся на землях лесного фонда на свободной от застройки территории, выноса инженерных коммуникаций и сноса существующих строений не требуется. На лесных участках, покрытых лесной растительностью, не предполагается рубка лесных насаждений.

Общая площадь полосы отвода составляет – 14768 кв.м. Сформированы части земельных участков для строительства, реконструкции, эксплуатации линейных объектов из лесных (земельных) участков с кадастровыми номерами:

22:58:000000:244 площадью 7267 кв.м.(четыре контура), 22:58:090001:23 площадью 3224 кв.м., 22:58:090001:24 площадью 4277 кв.м.

1.2 Сведения о красных линиях

Красные линии - линии, которые обозначают существующие, планируемые (изменяемые, вновь образуемые) границы территорий общего пользования и (или) границы территорий, занятых линейными объектами и (или) предназначенных для размещения линейных объектов (п. 11 ст.1 Градостроительного кодекса РФ).

Проектируемая полоса отвода под строительство технологического проезда не проходит по застроенным землям. Формирование красных линий на рассматриваемой территории не требуется.

1.3 Сведения о градостроительных регламентах

Размещение линейного объекта не предусмотрено по Генеральному плану муниципального образования Сентелекский сельсовет Чарышского района Алтайского края.

1.4 Характеристика проектируемых объектов

Проектируемый линейный объект: «Строительство технологического проезда» в границах лесного участка Чарышское лесничество, Кумирское участковое лесничество, квартал №15, части выделов №48,49,50,59,70, квартал №16, часть выдела №12, квартал №21, часть выдела №16.

Класс дороги – временная лесная дорога.

Расчетная скорость движения – 30 км/ч.

Число полос движения – 2 шт.

Ширина полосы движения – 2.00 м.

Ширина проезжей части – 4.0 м.

Вид покрытия – гравий.

В соответствии с п. 4.5 СП 288. 1325800.2016 «Дороги лесные. Правила проектирования и строительства» разрешено строительство лесных (лесохозяйственных) дорог в защитных и резервных лесах.

Строительно-монтажные работы будут производиться специальными механизмами с минимальным нарушением почвенных покровов и других элементов окружающей среды. Ширина полосы земель, предоставленных на период строительства технологического проезда составляет 4 м..

1.5 Очередность развития территории проектируемого объекта

Продолжительность строительства лесной дороги входит в общую продолжительность строительства проектируемого объекта, на этапы не разбивается и составляет по нормативам **1** месяц.

ЧАСТЬ 2. МАТЕРИАЛЫ ПО ОБОСНОВАНИЮ ПРОЕКТА ПЛАНИРОВКИ И МЕЖЕВАНИЯ

2.1 Современное положение, общая характеристика территории в границах проекта планировки

Чарышский район — (до 1933 года — Башцелакский район) — административно-территориальное образование (сельский район) и муниципальное образование (муниципальный район) в Алтайском крае России.

Административный центр — село Чарышское, расположенное в 310 км от Барнаула

Чарышский район граничит на севере с Усть-Калманским районом, на северо-востоке - с Солонешенским, на востоке, юго-востоке - с Усть-Канским (Республика Алтай), на западе - с Краснощековским, на юго-западе - со Змеиногорским, на юге - с государством Казахстан.

Район расположен на юге края. Рельеф горный. Северная часть постепенно переходит в предгорье. Горы состоят из хребтов, повышение их идет с севера на юг. На западе район ограничивает Тигирецкий хребет, на востоке - Башцелакский, на юге проходят два высоких хребта - Коксуйский и Коргонский. На Коргонском хребте находится официально признанная самая высокая точка Алтайского края - г. Королевский Белок, 2299 м. Однако на границе с Республикой Алтай на Башцелакском хребте есть безымянная вершина с высотой 2421 м, г. Загриха - 2305 м, а на Коргонском хребте гора без названия - 2490 м. Между хребтами выделяются живописные долины рек. Большинство межгорных долин района неглубоки, и большая часть их с древнейших времен заселена человеком. В высокогорье Коргонского и Коксуйского хребтов долины имеют вид узких живописных ущелий. Понижение гор с юга на север носит ступенчатый характер, подчеркнутый распределением растительности.

Климат района имеет ярко выраженные черты резкой континентальности: длительная холодная и снежная зима, короткое теплое, иногда жаркое лето. Зимой территория находится под сильным воздействием арктических и континентальных воздушных масс, которые в это время бывают сильно охлаждены, и тогда мы наблюдаем температуры ниже -300. Холодные воздушные массы вызывают ранние осенние и поздние весенние заморозки.

Западные и юго-западные ветры приносят морской воздух Атлантики, который у подножия наших гор охлаждается, образуя области высокого увлажнения. В районе в среднем выпадает 680 мм осадков в год.

Средняя температура воздуха января -20, абсолютно низкая температура отмечена на уровне - 47, средняя температура июля + 19. В отдельные летние дни температура достигает +35, максимальная + 40. Ночью летом часто выпадает роса, а в начале и конце лета — иней [4, см].

Безморозный период длится до 110 дней, вегетационный период - на 35-40 дней больше. Климатические условия в целом благоприятны для развития сельского хозяйства, выращивания зерновых культур, овощей, фруктов, ягод, особенно в средне- и низкогорье. Однако сроки уборки в нашем районе рискованного земледелия всегда сжаты из-за похолодания, затяжных дождей и снегопадов ранней осенью.

Засухи в районе реже, чем на равнинах края, но все-таки бывают. Выше в горах климат суровый. Снег сходит в середине лета, а в конце августа -сентябре вершины вновь покрываются снегом

По территории района протекают реки Чарыш, Тулата, Иня, Сосновка, Башцелак, Сентелек. Почвы — южные горные чернозёмы. Распределение почв в районе подчинено вы-

сотной поясности. Горные хребты верхнего яруса покрыты горно-тундровыми и горно-луговыми почвами. Они маломощны, имеют каменистый профиль, в верхней части которого накапливаются неразложившиеся органические остатки. Для горно-луговых почв характерен хорошо выраженный дерновый горизонт. Пояс горно-лесных почв среднегорий маломощен, щебнист. Там, где леса хорошо увлажнены, встречаются горно-лесные черноземовидные мощные почвы. Горно-лесные и лесостепные почвы низкогорий покрывают подножия. Здесь достаточно влаги, много тепла, отчего на толще рыхлых глин и суглинков формируются горнолесные и дерново-глубоко-оподзоленные серые почвы, выщелоченные горные черноземы. В пойме реки Чарыша лугово-черноземные и луговые пойменные почвы. Небольшие площади горно-лесных и лесостепных почв распаханы под зерновые, фуражные и кормовые культуры. Несмотря на высокое естественное плодородие наших почв, возделывание их сопряжено со многими трудностями - горный рельеф, водная эрозия и др.

Более половины территории района занимает тайга. Растут пихта, обыкновенная сосна, сибирский кедр, осина, ива, калина, черёмуха, татарская жимолость, жёлтая акация. Обитают из зверей — косуля, медведь, рысь, соболь, норка, лиса, заяц, лось, хорёк, волк, бурундук, белка; из птиц — глухарь, рябчик, тетерев, куропатка, кедровка; из рыб — таймень, хариус, щука, окунь, налим, чебак.

2.2 Использование территории в период подготовки проекта планировки. Общая архитектурно-планировочная организация.

Согласно генеральному плану муниципального образования Сентелекский сельсовет Чарышского района Алтайского края, территория в границах проекта планировки относится к категории земель: земли лесного фонда и представлена лесными участками занятыми лесной растительностью.

2.3 Зоны с особыми условиями использования территории

Для территории, по которой проходит проектируемый линейный объект, не определены зоны с особыми условиями использования территорий.

2.4 Особо охраняемые природные территории

В границах территории проекта планировки и межевания на момент разработки проекта межевания территории особо охраняемые природные территории отсутствуют.

Согласно письму Минприроды России от 26.01.2021г. № 15-23/11865 технологический проезд к участку производства геологических работ, расположенный по адресу: Российская Федерация, Алтайский край, Чарышский район, Сентелекский сельсовет, Чарышское лесничество, Кумирское участковое лесничество, квартал №15, части выделов №48,49,50,59,70, квартал №16, часть выдела №12, квартал №21, часть выдела №16, расположен в проектируемых границах одного из кластеров национального парка «Горная Колывань»

2.5 Объекты культурного наследия

Объекты культурного наследия, включенные в единый государственный реестр объектов культурного наследия (памятников истории и культуры) народов Российской Федерации, и объекты, включенные в перечень выявленных объектов культурного наследия, отсутствуют.

2.6 Перечень факторов риска возникновения чрезвычайных ситуаций природного и техногенного характера

Основными опасностями возникновения техногенных и природных чрезвычайных ситуаций являются:

- природные опасности: метеорологические; гидрологические; лесные пожары; геологические опасные явления.

- природно-техногенные опасности: аварии на системах жизнеобеспечения; аварии на транспорте; аварии на взрывоопасных объектах.

- Биолого-социальные опасности: наличие данных опасностей возникновения ЧС в зонах проживания человека при высоком уровне негативного воздействия на социальные и материальные ресурсы могут привести к возникновению чрезвычайных ситуаций.

Возможные чрезвычайные ситуации природного характера

— Источником природной чрезвычайной ситуации является опасное природное явление, т.е. событие природного происхождения или результат деятельности природных процессов, которые по своей интенсивности, масштабу распространения и продолжительности могут вызвать поражающее воздействие на людей, объекты экономики и окружающую природную среду. В связи с общими тенденциями повышения глобальной климатической температуры, а также прогнозами МЧС России, в перспективе можно предположить

— увеличение количества неблагоприятных краткосрочных природных явлений и процессов с аномальными параметрами (внеурочных периодов аномально теплой погоды и заморозков, сильных ветров, снегопадов и т.п.);

— увеличение проявлений засух и природных пожаров;

— уменьшение периода изменений погоды – 3 - 4 дня против обычных 6 - 7 дней, что вызовет определенные трудности в прогнозировании стихийных гидрометеорологических явлений, скажется на степени оперативности оповещения о них и, в большей степени, на возможность прогнозирования последствий.

Метеорологические опасные явления. Климатические экстремумы - экстремально высокие и низкие температуры, сильные ветры, интенсивные осадки и высокие снеготаны - это предпосылки возникновения климатически обусловленных опасных ситуаций.

В зимний период сильный мороз с минимальной температурой воздуха не менее минус 25⁰ С и ниже в течение не менее 5 суток может вызывать возникновение техногенных аварий на линиях тепло - и энергоснабжения. Кроме того, в условиях низких температур серьезно затрудняется тушение пожаров.

Землетрясения по своим разрушительным последствиям, количеству человеческих жертв, материальному ущербу и деструктивному воздействию на окружающую среду за-

нимают одно из первых мест среди других природных катастроф. Внезапность в сочетании с огромной разрушительной силой колебаний земной поверхности часто приводят к большому числу человеческих жертв.

В соответствии с картой сейсмического районирования территории Алтайского края для строительства сейсмическая активность Бийского района составляет 8 баллов.

Возможные чрезвычайные ситуации техногенного характера.

Источником техногенной чрезвычайной ситуации является опасное техногенное происшествие, в результате которого на объекте, определенной территории или акватории нарушаются нормальные условия жизни и деятельности людей, возникает угроза их жизни и здоровью, наносится ущерб имуществу населения, хозяйству и окружающей природной среде.

На территории возможно возникновение следующих техногенных чрезвычайных ситуаций:

- аварии на системах жизнеобеспечения;
- аварии на потенциально-опасных объектах;
- пожары;
- аварии на транспорте и транспортных коммуникациях.

Аварии на системах жизнеобеспечения: теплоснабжения, электроснабжения, водоснабжения и газоснабжения приводят к нарушению жизнедеятельности проживающего населения и вызывают наибольшую социальную напряжённость.

Наибольшую опасность представляют следующие объекты:

- трансформаторные электрические подстанции;
- сети (тепловые, канализационные, водопроводные и электрические).

2.7 Выводы по общей характеристике территории

В результате анализа современного положения территории в границах проекта планировки были сделаны следующие выводы: по геологическим и климатическим условиям территория в границах обоснования проекта планировки пригодна для размещения временной лесной дороги.

При строительстве и эксплуатации технологического проезда изменение рельефа, нарушений поверхностного стока и гидрологических условий на территории района не будет, ввиду отсутствия загрязняющих выбросов в атмосферу и сточных вод. Все материалы промышленного изготовления выполнены с соблюдением всех стандартов и требований экологии.

ЧАСТЬ 3. ПРОЕКТ МЕЖЕВАНИЯ ТЕРРИТОРИИ

3.1 Введение

Основанием для разработки проекта является договор №29 от 01.12.2021 г. на разработку проекта планировки территории, совмещенный с проектом межевания территории линейного объекта «Строительство технологического проезда».

Проект межевания территории линейного объекта разработан в составе проекта планировки данной территории.

Результатом проекта межевания территории является определение местоположения проектных границ земельных участков (частей) для размещения линейного объекта – технологического проезда.

В соответствии с правилами выделения объекта недвижимого имущества, для линейного объекта должен быть сформирован земельный участок(часть), обеспечивающий беспрепятственную его прокладку и дальнейшую эксплуатацию.

3.2 Анализ существующего положения

Базовой информацией при разработке проекта межевания являются сведения Филиала ФГБУ «ФКП Росреестра» по Алтайскому краю по ранее сформированным земельным участкам в границах проектируемой территории. Рассматриваемая территория расположена в границах кадастрового квартала: 22:58:090001.

Система координат – МСК-22. Действующая система геодезической сети удовлетворяет требованиям выполнения землеустроительных работ для установления границ земельных участков на местности.

3.3 Проектное решение

Проектом межевания определяются площади и границы образуемых земельных участков (частей). Площадь размещения проектируемого объекта в аренду для строительства, реконструкции, эксплуатации линейных объектов составляет 14768 кв. м.

Проектом предлагается:

- 1) сохранить границы ранее образованных (зарегистрированных в ЕГРН) земельных участков, попадающих в границы проекта планировки и межевания;
- 2) образовать три земельных участка (частей), предназначенных для размещения объекта технологического проезда (таблица 2).

3.4 Экспликация формируемых земельных участков(частей)

Перечень земельных участков (частей), образуемых для планируемого размещения временной лесной дороги на землях лесного фонда.

Таблица №2

№ п/п	Наименование объекта капитального строительства	Номер части земельного участка(контура)	Площадь, м ²	Способ образования земельного участка	Вид разрешенного использования
1.	«Строительство технологического проезда» (временная лесная дорога)	:244/чзу1(1) :244/чзу1(2) :244/чзу1(3) :244/чзу1(4) :23/чзу1 :24/чзу1	1200.15 2116.62 2908.42 1041.86 3224 4277	Образование части земельного участка	Использование лесов в соответствии с лесохозяйственным регламентом
ИТОГО			14768		

3.5 Ведомость координат поворотных точек границ формируемых земельных участков (частей)

Номера характерных точек	X	Y
22:58:000000:244/чзу1(1)		
1	331206.49	2426367.44
2	331202.26	2426367.98
3	331177.07	2426284.76
4	330993.57	2426288.88
5	330990.49	2426284.92
6	331178.66	2426280.09
7	331181.21	2426282.51
1	331206.49	2426367.44
22:58:000000:244/чзу1(2)		
44	331116.55	2422263.11
45	330620.62	2422426.14
46	330620.57	2422421.94
47	331111.90	2422260.28
44	331116.55	2422263.11
22:58:000000:244/чзу1(3)		
34	330058.42	2422042.77
35	329686.47	2422365.88
36	329684.19	2422365.07
37	329648.97	2422169.14
38	329635.64	2422188.92
39	329634.60	2422183.12
40	329649.04	2422161.65
41	329651.67	2422161.85
42	329687.37	2422359.68
43	330056.77	2422038.91
34	330058.42	2422042.77
22:58:000000:244/чзу1(4)		
24	328930.45	2422969.47
25	328882.86	2423069.04
26	328841.31	2423139.59
27	328837.27	2423162.77
28	328826.04	2423202.13
29	328822.47	2423200.24
30	328833.15	2423161.86
31	328837.87	2423137.57
32	328879.30	2423067.07
33	328927.99	2422965.28
24	328930.45	2422969.47
22:58:090001:23/чзу1		
8	330620.60	2422426.14

9	330608.75	2422430.04
10	330607.93	2422430.13
11	330607.21	2422429.92
12	330132.13	2422186.12
13	330131.30	2422185.33
14	330131.05	2422184.58
15	330108.76	2421999.04
16	330058.43	2422042.76
17	330056.78	2422038.91
18	330109.89	2421992.81
19	330111.84	2421993.15
20	330112.25	2421994.63
21	330134.90	2422183.05
22	330608.29	2422425.98
23	330620.55	2422421.95
8	330620.60	2422426.14
22:58:090001:24/чзy1		
48	329635.64	2422188.94
49	329536.05	2422336.80
50	329282.13	2422551.89
51	329035.16	2422750.40
52	328930.46	2422969.43
53	328927.99	2422965.27
54	329031.91	2422747.98
55	329279.57	2422548.82
56	329533.10	2422334.08
57	329634.59	2422183.14
48	329635.64	2422188.94

3.6 Характеристики проектируемых лесных участков(частей)

Количественные и качественные характеристики проектируемой части лесного участка составлены на основании данных акта натурного технического обследования лесного участка от 15 октября 2021 года № 33 и Лесохозяйственного регламента Чарышского лесничества.

Целевое назначение лесов.

В соответствии с приказом Федерального агентства лесного хозяйства от 15 октября 2008 № 298 «Об определении количества лесничеств на территории Алтайского края и установлении их границ» (с изменениями, внесенными приказом Рослесхоза от 05 апреля 2010 № 123) Кумирское участковое лесничество входит в состав Чарышского лесничества.

На момент проектирования части лесного участка, на территории Чарышского лесничества распространяет действие лесохозяйственный регламент, утвержденный приказом Министерства природных ресурсов и экологии Алтайского края от 28 ноября 2018 года № 1886.

Леса на территории Алтайского края отнесены к защитным и эксплуатационным лесам, что отражено в Лесном плане Алтайского края, утвержденном указом Губернатора Алтайского края от 26 февраля 2019 № 33, и лесохозяйственном регламенте Чарышского лесничества.

Согласно указанным документам лесного планирования проектируемая часть участка относится к защитным лесам, ценные леса (лесостепные леса (леса, расположенные в степной зоне, лесостепной зоне, выполняющие защитные функции).

Распределение земель

Общая площадь, га	в том числе									
	лесные земли					нелесные земли				
	занятые лесными насаждениями – всего	в том числе покрытые лесными культурами	лесные питомники, плантации	не занятые лесными насаждениями	итого	Пастбища	дороги просеки	прочие	сенокос	итого
1,4768	0,6372	-	-	0,016	0,6532	-	-	0,8236	-	0,8236

Характеристика насаждений проектируемой части лесного участка

Участковое лесничество/ урочище (при наличии)	Номер квартала	Номер выдела	Состав насаждения или характеристика лесного участка при отсутствии насаждения	Площадь (га)/запас древесины при наличии (куб. м)	в том числе по группам возраста древостоя (га/куб. м)			
					Молодняки	средне-возрастные	Приспевающие	спелые и перестойные
Кумирское / Кумирское	15	48	7Б2Е1П	0,0784/7,84				0,0784/7,84
Кумирское / Кумирское	15	49	Пастбище	0,5284/0,0				

Кумирское / Кумирское	15	50	10ЛВ+КВ	0,0644/14,168				0,0644/14,168
Кумирское / Кумирское	15	59	Пастбище	0,2952/0,0				
Кумирское / Кумирское	15	70	4ЕЗП2К1Б+Л	0,4308/86,16				0,4308/86,16
Кумирское / Кумирское	16	12	Редина биологическая	0,016/0,0				
Кумирское / Кумирское	21	16	4П2Е3Л1К+Б	0,0636/17,172				0,0636/17,172

Средние таксационные показатели насаждений проектируемой части лесного участка

Целевое назначение лесов	Хозяйство, преобладающая порода	Состав насаждений	Возраст	Бонитет	полнота	Средний запас древесины (куб. м/га)		
						средневозрастные	приспевающие	спелые и перестойные
Защитные леса	ХВОЙНОЕ, Листвинница	5Лв2П2Е1Кв+Б	148	3	0,6	-	-	200

Виды и объемы использования лесов на проектируемой части лесного участка

Целевое назначение лесов	Хозяйство (хвойное, твердолиственное, мягколиственное)	Площадь (га)	Единица измерения	Объемы использования лесов (изъятия лесных ресурсов)
Виды разрешенного использования лесов – использование лесов в соответствии с лесохозяйственным регламентом Цель предоставления части лесного участка – строительство, реконструкция и эксплуатация линейного объекта				
Защитные леса	Хвойное	1,4768	га	1,4768

Виды разрешенного использования лесов на проектируемой части лесного участка.

Лесохозяйственным регламентом Чарышского лесничества в границах проектируемой части лесного участка установлены следующие виды разрешенного использования лесов: ведение сельского хозяйства (с ограничениями в ООПТ); осуществление научно-исследовательской деятельности, образовательной деятельности; осуществление рекреационной деятельности (с ограничениями в ООПТ); строительство, реконструкция, эксплуатация линейных объектов (с ограничениями в ООПТ); осуществление религиозной деятельности.

Сведения об обременениях проектируемого лесного участка.

По данным государственного лесного реестра на проектируемую часть лесного участка зарегистрировано обременения в виде договоров аренды от 10.10.2008 № 3А-1-2, от 10.10.2008 № 3А-2-2, от 19.08.2011 № 67 и договора безвозмездного пользования от 11.06.2020 № 30/126.

Сведения об ограничениях использования лесов.

Запрещается осуществление деятельности, не совместимой с их целевым назначением и полезными функциями.

Запрещается:

- на территориях государственных природных заповедников проведение рубок лесных насаждений на лесных участках, на которых исключается любое вмешательство человека в природные процессы. На иных лесных участках, если это не противоречит правовому режиму особой охраны территорий государственных природных заповедников, допускается проведение выборочных рубок лесных насаждений в целях обеспечения функционирования государственных природных заповедников и жизнедеятельности проживающих в их пределах граждан;

- на территориях национальных парков, природных парков и государственных природных заказников проведение сплошных рубок лесных насаждений, если иное не предусмотрено правовым режимом функциональных зон, установленных в границах этих особо охраняемых природных территорий в соответствии с Федеральным законом от 14 марта 1995 года N 33-ФЗ "Об особо охраняемых природных территориях";

- использование химических препаратов, обладающих токсичным, канцерогенным или мутагенным воздействием;

- осуществление деятельности, не совместимой с режимом особой охраны особо охраняемой природной территории;

- проведение сплошных рубок лесных насаждений, за исключением случаев, предусмотренных частью 5.1 статьи 21 ЛК РФ;

- строительство и эксплуатация объектов капитального строительства, за исключением линейных объектов и гидротехнических сооружений;

- создание лесоперерабатывающей инфраструктуры в соответствии с частью 2 статьи 14 ЛК РФ;

- создание лесных плантаций и их эксплуатация;

- в запретных полосах лесов, расположенных вдоль водных объектов, запрещается строительство и эксплуатация объектов капитального строительства, за исключением линейных объектов, гидротехнических сооружений и объектов, необходимых для геологического изучения, разведки и добычи нефти и природного газа.

запрещается заготовка и сбор видов растений:

- занесенных в Красные книги Российской Федерации и Алтайского края;

- содержащих наркотические вещества в соответствии с Федеральным законом от 08.01.1998 N 3-ФЗ "О наркотических средствах и психотропных веществах";

- включенных в Перечень видов (пород) деревьев и кустарников, заготовка древесины которых не допускается, утвержденный уполномоченным федеральным органом исполнительной власти.

Ограничение в использовании проектируемого лесного участка в соответствии с действующим законодательством РФ и Правилами использования лесов для строительства, реконструкции, эксплуатации линейных объектов.

Сведения о наличии зданий, сооружений, объектов, связанных с созданием

лесной инфраструктуры и объектов, не связанных с созданием лесной инфраструктуры на проектируемой части лесного участка.

Объекты, связанные с созданием лесной инфраструктуры и объекты, не связанные с созданием лесной инфраструктуры на проектируемой части лесного участка – отсутствуют.

Сведения о наличии на проектируемой части лесного участка особо защитных участков лесов, особо охраняемых природных территорий, зон с особыми условиями использования территорий.

№ п/п	Наименование участкового лесничества/урочища (при наличии)	Номер квартала	Номер выдела	Виды ОЗУ, наименование ООПТ, виды зон с особыми условиями использования территорий	Общая площадь, га
1	Кумирское / Кумирское	15	48ч		0,0784
2	Кумирское / Кумирское	15	49ч		0,5284
3	Кумирское / Кумирское	15	50ч		0,0644
4	Кумирское / Кумирское	15	59ч		0,2952
5	Кумирское / Кумирское	15	70ч		0,4308
6	Кумирское / Кумирское	16	12ч		0,016
7	Кумирское / Кумирское	21	16ч		0,0636

Проектирование вида использования лесов части лесного участка

Согласно лесохозяйственному регламенту Чарышского лесничества, квартал № 15 части выделов № 48, 49, 50, 59, 70 квартал № 16 часть выдела № 12, квартал № 21 часть выдела № 16 Кумирского участкового лесничества (урочище Кумирское), в границах которого расположена проектируемая часть лесного участка, относится к зоне планируемого освоения лесов – использование лесов в соответствии с лесохозяйственным регламентом.

Схема расположения проектируемого лесного участка(частей)

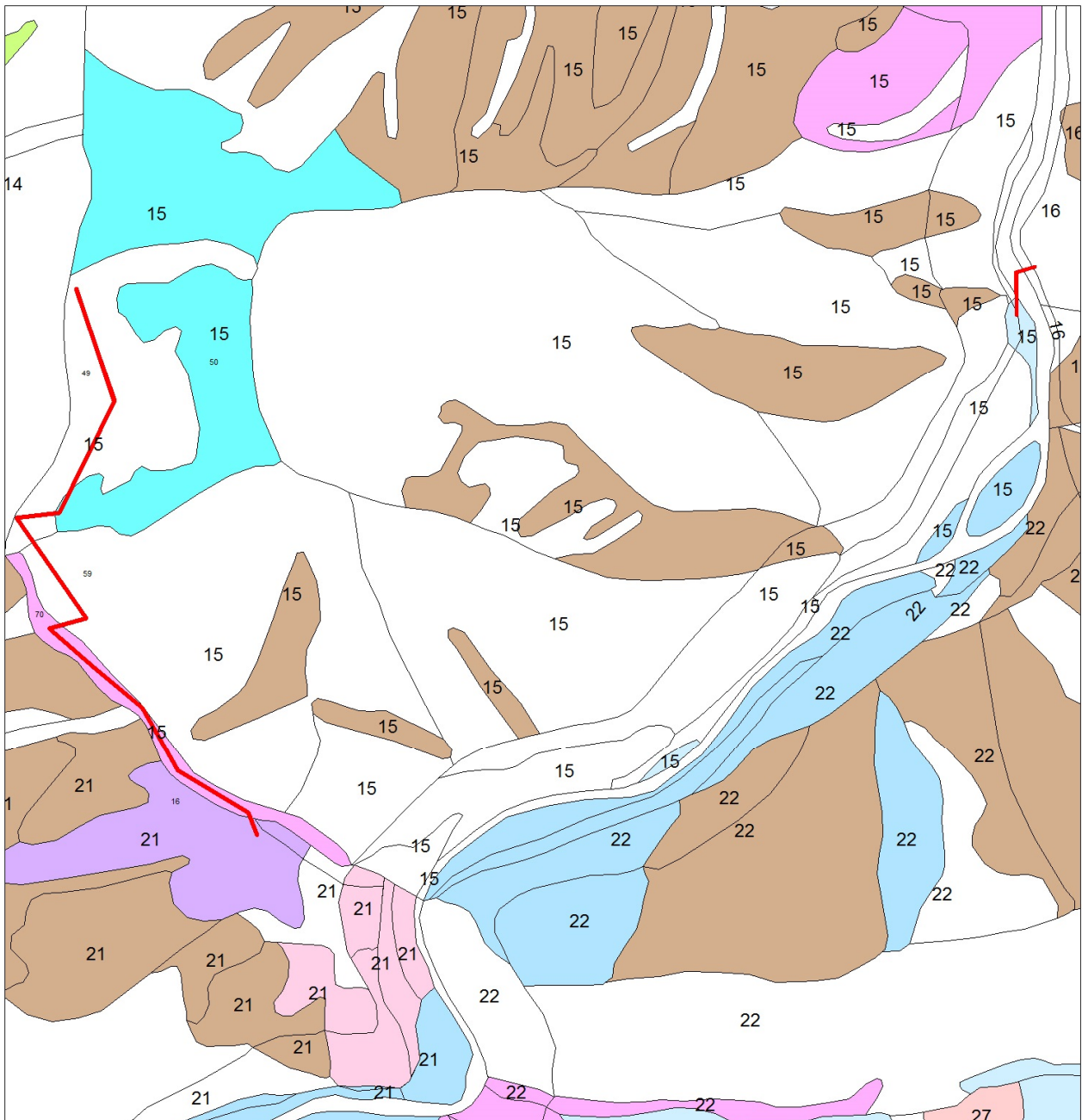
Адрес (местоположение): Российская Федерация, Алтайский край, Чарышский район, Сентелекский сельсовет, Чарышское лесничество, Кумирское участковое лесничество, квартал №15, части выделов 48,49,50,59,70, квартал №16, часть выдела №12, квартал №21, часть выдела №16

Категория земель: земли лесного фонда.

Вид(ы) разрешенного использования: Использование лесов в соответствии с лесохозяйственным регламентом.

Площадь проектируемого лесного участка(части): 1.4768 га.

Наименование объекта: «Строительство технологического проезда»

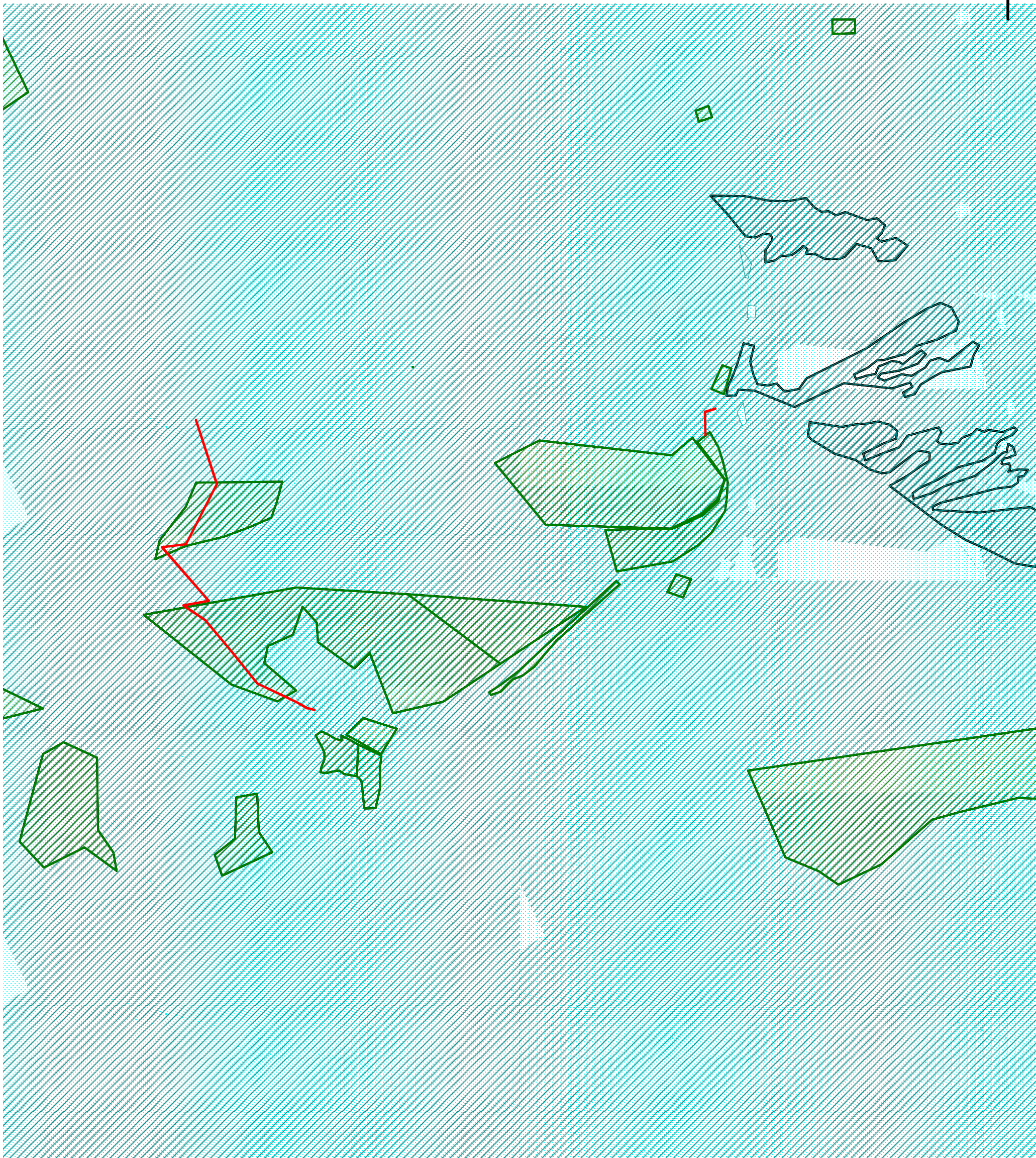


Масштаб 1:25000

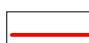
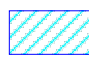

ПРИЛОЖЕНИЯ

АЛТАЙСКИЙ КРАЙ, ЧАРЫШСКИЙ РАЙОН, ПРОЕКТ ПЛАНИРОВКИ И МЕЖЕВАНИЯ ТЕРРИТОРИИ

с



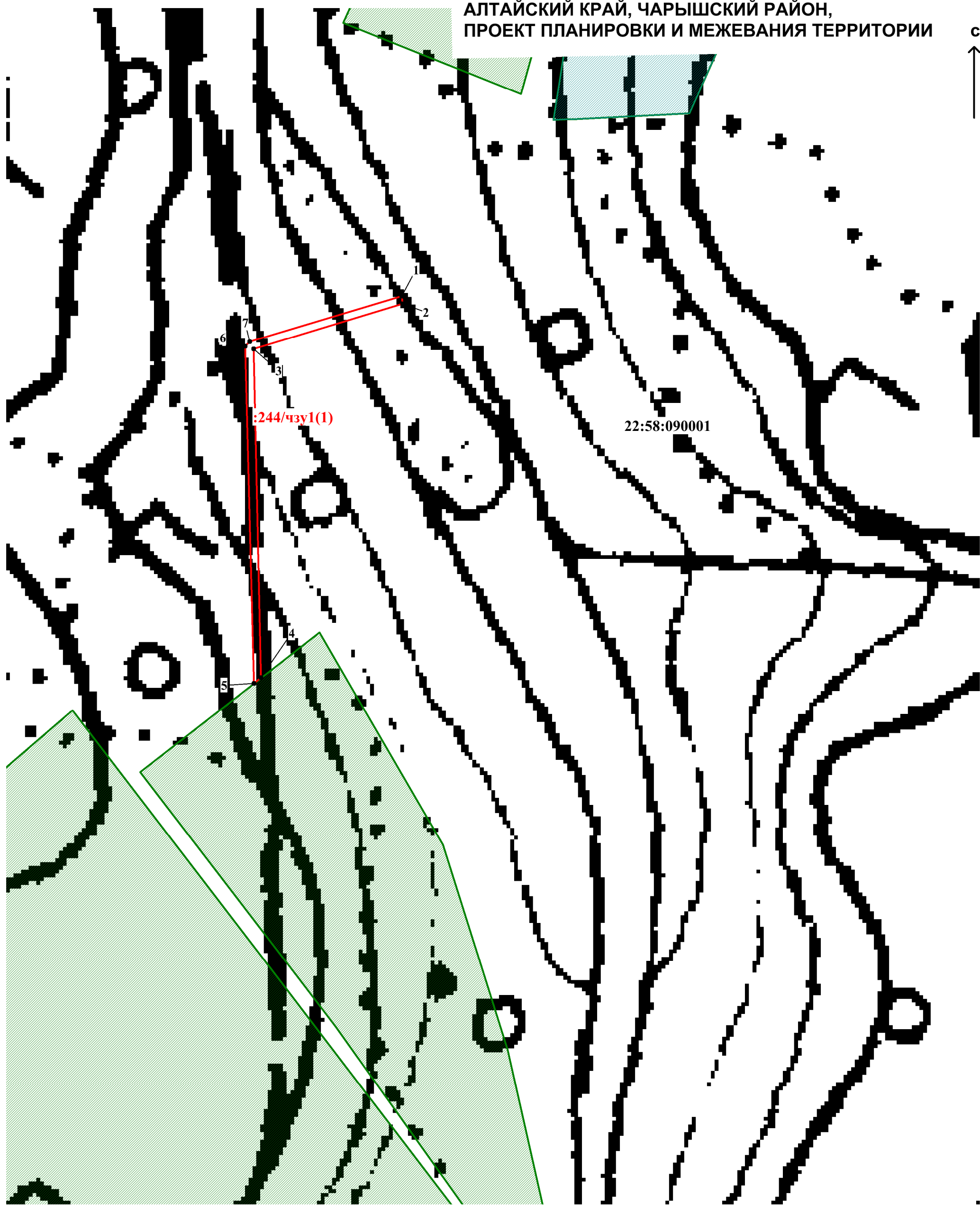
УСЛОВНЫЕ ОБОЗНАЧЕНИЯ:

-  - проектируемый проезд
-  - граница многоконтурного земельного участка, учтенного в ЕГРН
-  - граница земельного участка, учтенного в ЕГРН

							Проект планировки и проект межевания территории для «Строительство технологического проезда, расположенного по адресу: Российская Федерация, Алтайский край, Чарышский район, Сентелекский сельсовет, Чарышское лесничество, Кумирское участковое лесничество, квартал №15, части выделов №48,49,50,59,70, квартал №16, часть выдела №12, квартал №21, часть выдела №16				
Изм.	Кол.уч.	Лист	№ док.	Подпись	Дата	Материалы по обоснованию проекта			Стадия	Лист	Листов
					12.2021				ПП	1	1
Карта (фрагмент карты) планируемого размещения объектов местного значения в границах муниципального образования Сентелекский сельсовет Чарышского района Алтайского края						ИП Бирюков А.А. г. Барнаул масштаб 1:30000					

АЛТАЙСКИЙ КРАЙ, ЧАРЫШСКИЙ РАЙОН,
ПРОЕКТ ПЛАНИРОВКИ И МЕЖЕВАНИЯ ТЕРРИТОРИИ

с

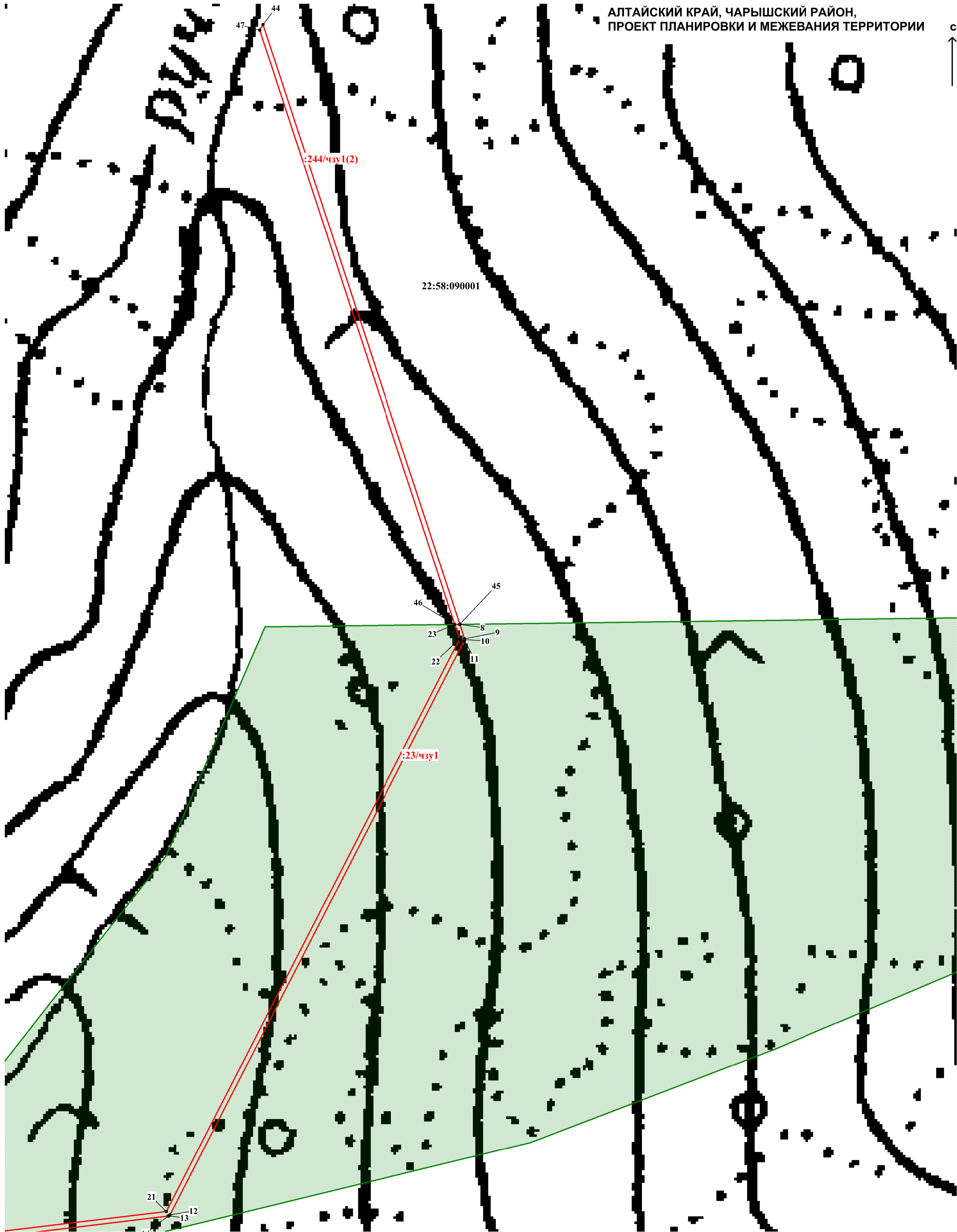


УСЛОВНЫЕ ОБОЗНАЧЕНИЯ:

- 1 - характерная точка формируемого земельного участка полосы отвода
- полоса отвода проектируемого проезда
- границы участка сведения о котором содержатся в ЕГРН
- :244/чзу1(1) - обозначение образуемой части земельного участка (номер контура)
- 22:58:090001 - номер кадастрового квартала

Примечание: При подготовке межевых планов границы и площадь образуемых земельных участков (частей) может уточняться

						Проект планировки и проект межевания территории для «Строительство технологического проезда, расположенного по адресу: Российская Федерация, Алтайский край, Чарышский район, Сентелекский сельсовет, Чарышское лесничество, Кумирское участковое лесничество, квартал №15, части выделов №48,49,50,59,70, квартал №16, часть выдела №12, квартал №21, часть выдела №16			
Изм.	Кол.уч	Лист	№ док.	Подпись	Дата				
Кад.инж.	Бирюков А.А.				12.2021	Основная (утверждаемая) часть проекта планировки и межевания территории	Стадия	Лист	Листов
							ПП	1	4
Основной чертёж планировки и межевания территории Масштаб 1:2000						ИП Бирюков А.А. г. Барнаул			



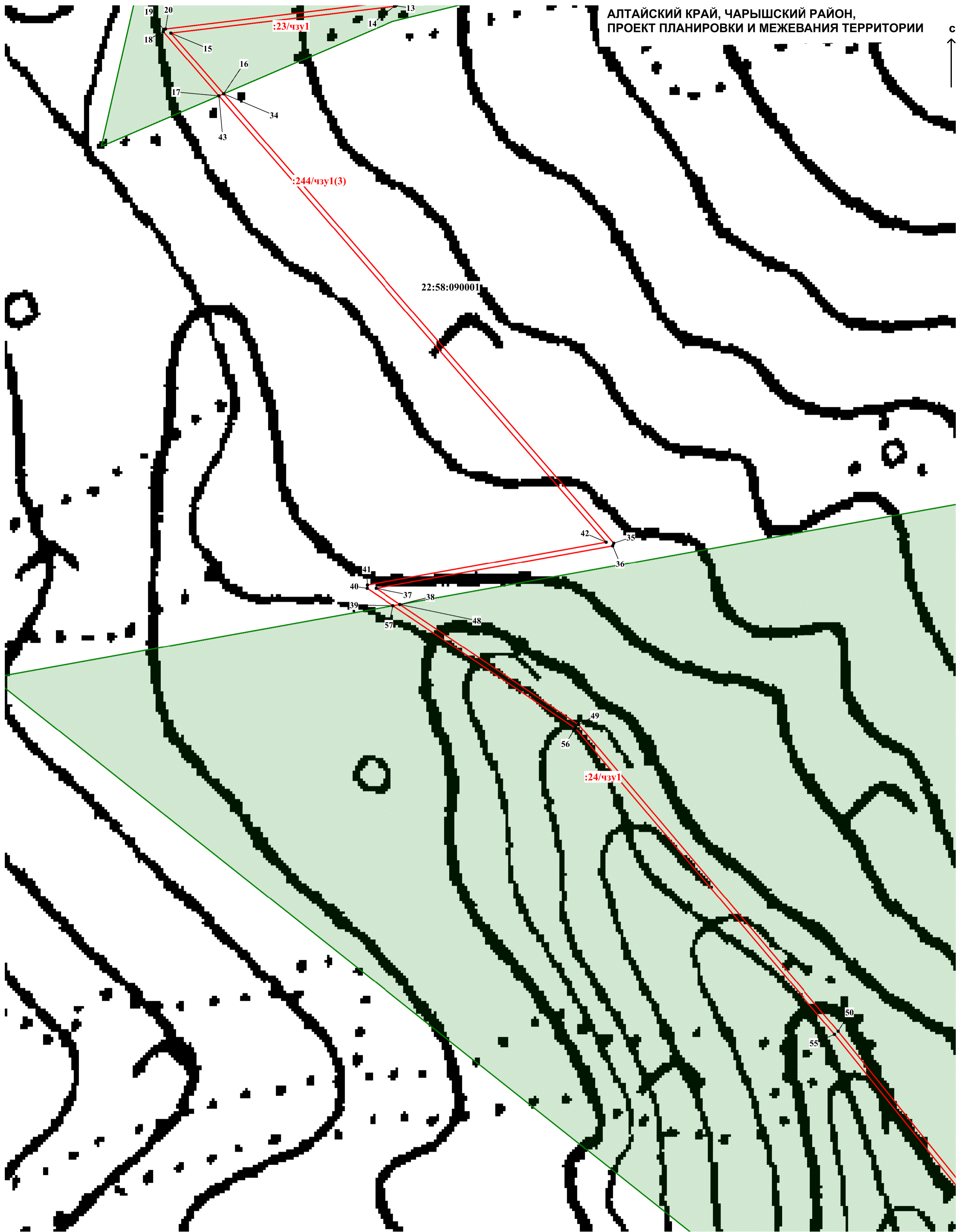
Примечание: При подготовке межевых планов границы и площадь образуемых земельных участков (частей) может уточняться

УСЛОВНЫЕ ОБОЗНАЧЕНИЯ:

- 10 - характерная точка формируемого земельного участка полосы отвода
- полоса отвода проектируемого проезда
- границы участка сведения о котором содержатся в ЕГРН

- :244/чзуп1(2) - обозначение образуемой части земельного участка (номер контура)
- 22:58:090001 - номер кадастрового квартала

						Проект планировки и проект межевания территории для «Строительство технологического проезда, расположенного по адресу: Российская Федерация, Алтайский край, Чарышский район, Сентелекский сельсовет, Чарышское лесничество, Кумирское участковое лесничество, квартал №15, части выделов №48,49,50,59,70, квартал №16, часть выдела №12, квартал №21, часть выдела №16			
Изм.	Кол.уч	Лист	№ док.	Подпись	Дата	Основная (утверждаемая) часть проекта планировки и межевания территории	Стадия	Лист	Листов
Кад.инж.	Бирюков А.А.				12.2021		ПП	2	4
						Основной чертёж планировки и межевания территории	ИП Бирюков А.А. г. Барнаул		
						Масштаб 1:2000			



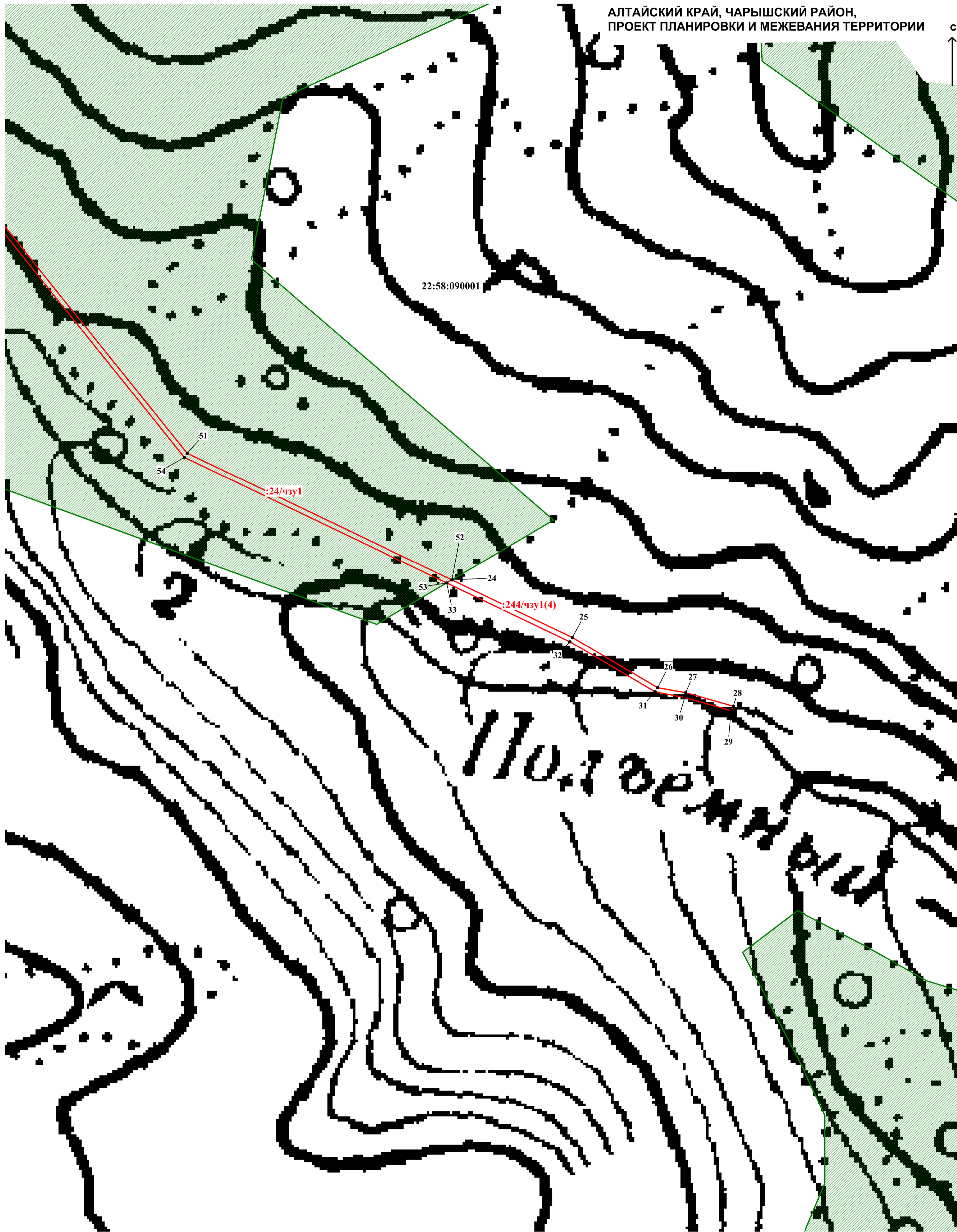
Примечание: При подготовке межевых планов границы и площадь образуемых земельных участков (частей) может уточняться

УСЛОВНЫЕ ОБОЗНАЧЕНИЯ:

- 10 - характеристическая точка формируемого земельного участка полосы отвода
- полоса отвода проектируемого проезда
- границы участка сведения о котором содержатся в ЕГРН

- :244/чзу1(3) - обозначение образуемой части земельного участка (номер контура)
- 22:58:090001 - номер кадастрового квартала

						Проект планировки и проект межевания территории для «Строительство технологического проезда, расположенного по адресу: Российская Федерация, Алтайский край, Чарышский район, Сентелекский сельсовет, Чарышское лесничество, Кумирское участковое лесничество, квартал №15, части выделов №48,49,50,59,70, квартал №16, часть выдела №12, квартал №21, часть выдела №16			
Изм.	Кол.уч	Лист	№ док.	Подпись	Дата	Основная (утверждаемая) часть проекта планировки и межевания территории	Стадия	Лист	Листов
Кад.инж.			Бирюков А.А.		12.2021		ПП	3	4
						Основной чертёж планировки и межевания территории	ИП Бирюков А.А. г. Барнаул		
						Масштаб 1:2000			



Примечание: При подготовке межевых планов границы и площадь образуемых земельных участков (частей) может уточняться

УСЛОВНЫЕ ОБОЗНАЧЕНИЯ:

- 28 - характерная точка формируемого земельного участка полосы отвода
- полоса отвода проектируемого проезда
- границы участка сведения о котором содержатся в ЕГРН

- :244/чзу1(4) - обозначение образуемой части земельного участка (номер контура)
- 22:58:090001 - номер кадастрового квартала

						Проект планировки и проект межевания территории для «Строительство технологического проезда, расположенного по адресу: Российская Федерация, Алтайский край, Чарышский район, Сентелекский сельсовет, Чарышское лесничество, Кумирское участковое лесничество, квартал №15, части выделов №48,49,50,59,70, квартал №12, часть выдела №21, часть выдела №16			
Изм.	Кол.уч	Лист	№ док.	Подпись	Дата	Основная (утверждаемая) часть проекта планировки и межевания территории	Стадия	Лист	Листов
Кад.инж.			Бирюков А.А.		12.2021		ПП	4	4
						Основной чертёж планировки и межевания территории	ИП Бирюков А.А. г. Барнаул		
						Масштаб 1:2000			

Акт выбора участка лесного фонда № 33

с. Малый Бацелак
Чарышского района Алтайского края

« 15 » 10 2021 г.

Наименование лесничества: Чарышское лесничество

Наименование заявителя: ООО «ОРА МОНТА» в лице генерального директора Шевченко Ю. В.

Площадь (в гектарах) и заявленные цели использования участка лесного фонда:

Предоставление лесного участка в аренду для строительства, реконструкции, эксплуатации линейного объекта площадью 1,4768 га.

Состав комиссии:

Лесничество:

Участковый лесничий отдела обеспечения полномочий в области лесных отношений по Чарышскому лесничеству

Свахин О. А.

Участковый лесничий отдела обеспечения полномочий в области лесных отношений по Чарышскому лесничеству

Поломошнов Д.Г.

Заявитель

Шевченко Ю. В.

Иные заинтересованные лица:

(наименования организации, должностей, ф.и.о. заинтересованных лиц)

Краткое обоснование заявленных целей и местоположение участка

Лесной участок (в пределах земель лесного фонда): Алтайский край, Чарышский район в границах Чарышского лесничества, Кумирского участкового лесничества, испрашиваемый для строительства, реконструкции, эксплуатации линейного объекта.

Рассмотренные варианты выбора участка лесного фонда.

Вариант 1:

Общая площадь лесного участка **1,4768 га.**

Местоположение: испрашиваемый участок находится на землях лесного фонда. Алтайский край, Чарышский район в границах Чарышского лесничества Кумирского участкового лесничества с кадастровым номером лесного участка 22:58:000000:244 (часть); 22:58:090001:23(часть); 22:58:090001:24(часть).

№№ кварталов и выделов Кумирского участкового лесничества: квартал № 15 части выделов 48, 49, 50, 59, 70; квартал № 16 часть выдела 12; квартал № 21 часть выдела 16.

Целевое назначение лесов, категория защитных лесов: Защитные леса: леса расположенные в пустынных, полупустынных, лесостепных, лесотундровых зонах, степях, горах – 1,4768 га.

Категория земель лесного фонда: Общая площадь участка 1,4768 га,

в том числе:

лесных земель 0,6532 га

из них: покрытых лесом 0,6372 га

не покрытых лесом 0,016 га

в том числе - не сомкнувшихся лесных культур _____ га

нелесных земель 0,8236 га
из них: пашни _____ га
сенокосов _____ га
пастбищ 0,8236 га
вод _____ га
прочих земель _____ га

Характеристика насаждений:

Наименование участкового лесничества	№ квартала	№ выдела	Площадь, га	Состав насаждения	Класс возраста / возраст лет	Бони-тет	Полнота	Общий запас древесины, куб.м
Кумирское	15	48	0,0784	7Б2Е1П	8/80	3	0,6	7,84
		49	0,5284	Пастбище				
		50	0,0644	10ЛВ+КВ	11/210	4	0,6	14,168
		59	0,2952	Пастбище				
		70	0,4308	4ЕЗП2К1Б+Л	8/150	3	0,6	86,16
Итого			1,3972					108,168
	16	12	0,016	Редина биологическая				
Итого			0,016					
	21	16	0,0636	4П2ЕЗЛ1К+Б	8/150	3	0,7	17,172
Итого			0,0636					17,172
ВСЕГО			1,4768					125,34

Рельеф:

Смежества: Гослесфонд Чарышского района.

Существенные особенности: Подъездные пути и часть испрашиваемого лесного участка для строительства, реконструкции, эксплуатации линейного объекта проходит по участкам находящимся в долгосрочной аренде и безвозмездном пользовании для ведения сельского хозяйства.

Для использования испрашиваемого участка в полном объеме необходимо провести согласование с арендатором ИП Казаковым А.П. по договорам аренды от 10.10.2008 г. № 3А-1-2; от 10.10.2008 г. № 3А-2-2; от 19.08.2011 г. № 67 и договору безвозмездного пользования от 11.06.2020 г. № 30/126.

Вариант 2:

(местоположение, площадь, целевое назначение лесов земельного участка и категория защитности, характеристика лесных насаждений, особенности использования лесного участка и др. существенные условия)

Указание выбранного варианта и обоснование его выбора: Рассмотрен единственный оптимальный вариант выбора участка для строительства, реконструкции, эксплуатации линейного объекта.

Заключение: в соответствии с лесным планом Алтайского края и лесохозяйственным регламентом, лесной участок расположенный в Кумирском участковом лесничестве кадастровый номер лесного участка 22:58:000000:244 (часть), 22:58:090001:23(часть); 22:58:090001:24(часть) квартал № 15 части выделов 48, 49, 50, 59, 70; квартал № 16 часть выдела 12; квартал № 21 часть выдела 16 – площадью 1,4768 га соответствует осуществлению данных целей.

Заключение:

Комиссия, рассмотрев представленные материалы, считает возможным согласовать выбор лесного участка в пределах земель лесного фонда Чарышского лесничества, Кумирского участкового лесничества, испрашиваемого для строительства, реконструкции, эксплуатации линейного объекта площадью 1,4768 га в Чарышском лесничестве, Кумирском участковом лесничестве, с кадастровым номером лесного участка 22:58:000000:244 (часть), 22:58:090001:23(часть), 22:58:090001:24(часть) квартал № 15 части выделов 48, 49, 50, 59, 70; квартал № 16 часть выдела 12; квартал № 21 часть выдела 16.

Подписи членов комиссии:

Участковый лесничий отдела обеспечения полномочий в области лесных отношений по Чарышскому лесничеству



Свахин О. А.

Участковый лесничий отдела обеспечения полномочий в области лесных отношений по Чарышскому лесничеству

Поломошнов Д.Г.

Заявитель

Шевченко Ю. В.

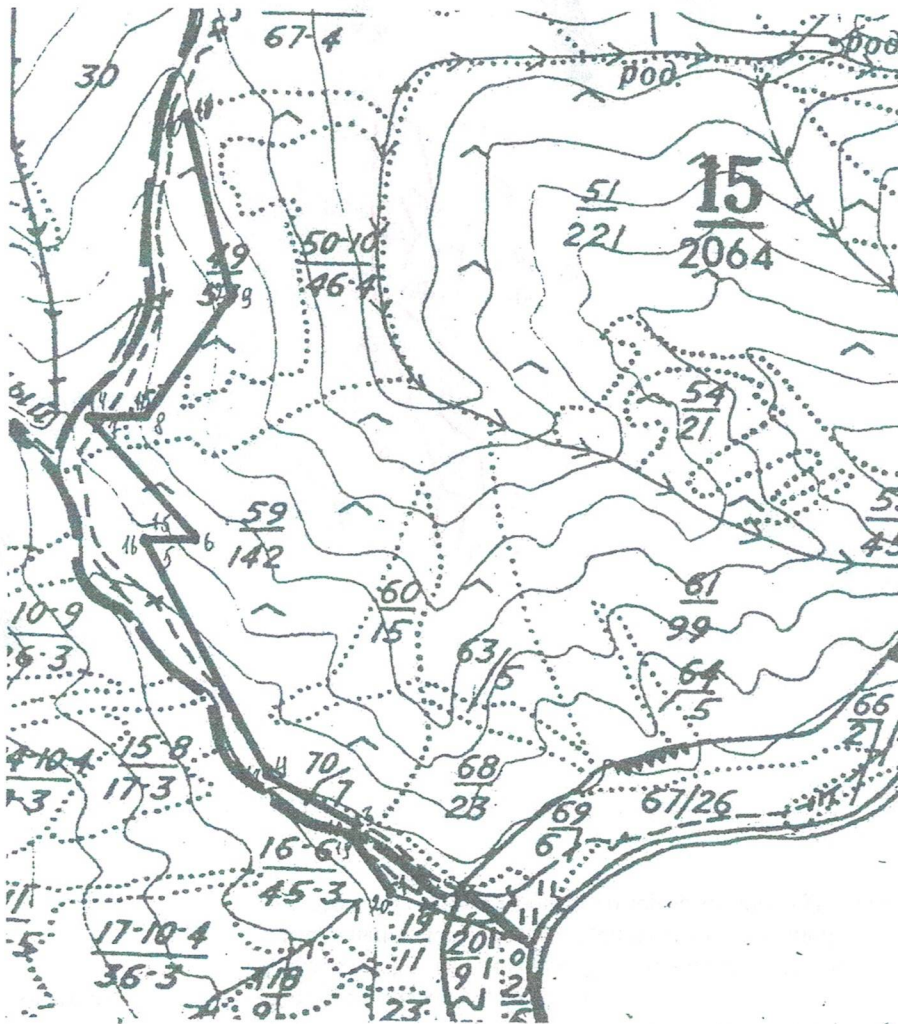
Неотъемлемой частью настоящего акта является схема лесного участка

СХЕМА

расположения лесного участка

Местоположение лесного участка: Чарышское лесничество, Кумирское участковое лесничество квартал № 15 части выделов 49, 50, 59, 70; квартал № 21 часть выдела 16.
Площадь – 1,3568 га. Кадастровый номер лесного участка: 22:58:000000:244 (часть), 22:58:090001:23(часть), 22:58:090001:24(часть)

Масштаб: 1: 25 000



Номера точек	Румбы	Горизонтальное проложение (м)
0 - 1	СЗ 71	500
1 - 2	СЗ 35	225
2 - 3	СВ 18	50

3 - 4	C3 62	375
4 - 5	C3 30	875
5 - 6	B 90	175
6 - 7	C3 40	550
7 - 8	ЮВ 83	200
8 - 9	СВ 33	550
9 - 10	C3 15	600
10 - 11	СВ 75	4
11 - 12	ЮВ 15	600
12 - 13	ЮЗ 33	550
13 - 14	C3 83	200
14 - 15	ЮВ 40	550
15 - 16	3 90	175
16 - 17	ЮВ 30	875
17 - 18	ЮВ 62	375
18 - 19	ЮЗ 18	50
19 - 20	ЮВ 35	225
20 - 1	СВ 55	4

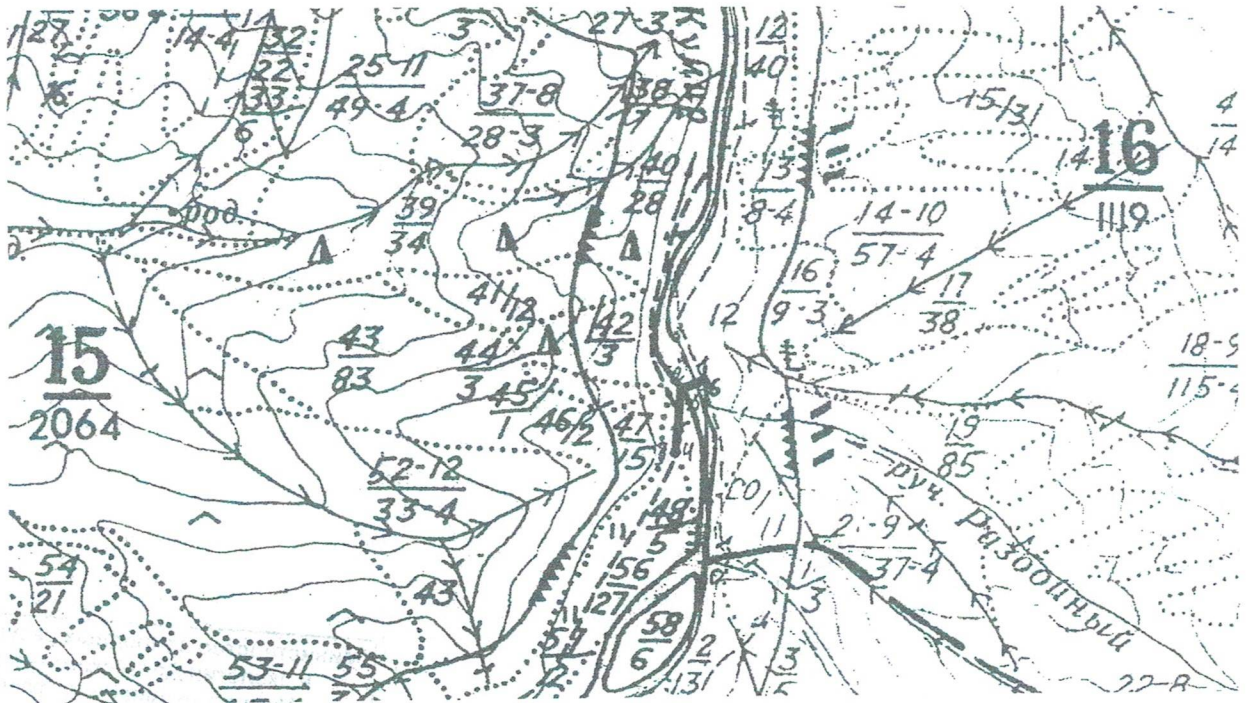
СХЕМА

расположения лесного участка

Местоположение лесного участка: Чарышское лесничество, Кумирское участковое лесничество квартал № 15 часть выдела 48; квартал № 16 часть выдела 12. Площадь – 0,12 га.

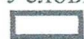
Кадастровый номер лесного участка: 22:58:000000:244 (часть).

Масштаб: 1: 25 000



Номера точек	Румбы	Горизонтальное проложение (м)
0 - 1	СВ 02	625
1 - 2	ЮЗ 66	100
2 - 3	ЮЗ 06	200
3 - 4	ЮВ 84	4
4 - 5	СВ 06	200
5 - 6	СВ 66	100
6 - 1	СЗ 24	4

Условные обозначения:

 - границы лесного участка

Участковый лесничий отдела обеспечения полномочий в области лесных отношений по Чарышскому лесничеству



Свахин О. А.

Акт № 33
натурного технического обследования лесного участка

с. Малый Бащелак
Чарышского района Алтайского края

« 15 » 10 2021 г.

Состав комиссии:

Свахин Олег Александрович, участковый лесничий отдела обеспечения полномочий в области лесных отношений по Чарышскому лесничеству;

Поломошнов Дмитрий Григорьевич, участковый лесничий отдела обеспечения полномочий в области лесных отношений по Чарышскому лесничеству;

провели натурное техническое обследование участка лесного фонда, выбранного на основании акта выбора лесного участка от « 15 » 10 2021 г. № 33 для строительства, реконструкции, эксплуатации линейного объекта площадью 1,4768 га в Чарышском районе, Чарышском лесничестве, Кумирском участковом лесничестве с кадастровым номером лесного участка 22:58:000000:244 (часть); 22:58:090001:23(часть); 22:58:090001:24(часть) №№ кварталов и выделов Кумирского участкового лесничества квартал № 15 части выделов 48, 49, 50, 59, 70; квартал № 16 часть выдела 12; квартал № 21 часть выдела 16.

При обследовании уточнены материалы лесоустройства и установлено:

1. Участок расположен: в Чарышском лесничестве, Кумирском участковом лесничестве. Защитные леса (леса расположенные в пустынных, полупустынных, лесостепных, лесогундровых зонах, степях, горах) – 1,4768 га, с кадастровым номером лесного участка 22:58:000000:244 (часть); 22:58:090001:23(часть); 22:58:090001:24(часть). №№ кварталов и выделов Кумирского участкового лесничества, квартал № 15 части выделов 48, 49, 50, 59, 70; квартал № 16 часть выдела 12; квартал № 21 часть выдела 16.

Субъект Российской Федерации: Алтайский край
Муниципальный район: Чарышский

2. Лесистость муниципального района: 39,5%;

3. Общая площадь участка 1,4768 га,

в том числе:

лесных земель 0,6532 га

из них: покрытых лесом 0,6372 га

не покрытых лесом 0,016 га

в том числе - не сомкнувшихся лесных культур _____ га

нелесных земель 0,8236 га

из них: пашни _____ га

сенокосов _____ га

пастбищ 0,8236 га

вод _____ га

прочих земель _____ га

4. Таксационное описание участка

Наименование участкового лесничества	№ кварта ла	№ выдела	Площадь, га	Состав насажде ния	Класс возраста / возраст лет	Бони -тет	Пол -нота	Общий запас древе сины, куб.м
Кумирское	15	48	0,0784	7Б2Е1П	8/80	3	0,6	7,84
		49	0,5284	Пастбище				
		50	0,0644	10ЛВ+КВ	11/210	4	0,6	14,168
		59	0,2952	Пастбище				
		70	0,4308	4ЕЗП2К1Б+Л	8/150	3	0,6	86,16
Итого			1,3972					108,168
	16	12	0,016	Редина биологическая				
Итого			0,016					
	21	16	0,0636	4П2ЕЗЛ1К+Б	8/150	3	0,7	17,172
Итого			0,0636					17,172
ВСЕГО			1,4768					125,34

ХАРАКТЕРИСТИКИ лесного участка

Распределение земель

Общая площадь – всего (га)	В том числе									
	лесные земли					нелесные земли				
	занятые лесными насаждени ями	лесные культуры	лесные питомни ки, плантац ии	не занятые лесными насаждени ями	итого	дор оги	прос еки	бол ота	другие	итого
1	2	3	4	5	6	7	8	9	10	11
1,4768	0,6372	-	-	0,016	0,6532	-	-	-	0,8236	0,8236

Характеристика насаждений

Целевое назначение лесов	Лесничество	Участковое лесничество /урочище (при наличии)	Лесной квартал (выдел)	Хозяйство, преобладающая порода	Площадь (га)/запас древесины (тыс. куб. м) - всего	В том числе по группам возраста древостоя (га/тыс. куб. м)			
						Молодняки	средневозрастные	Приспевающие	спелые и перестойные
1	2	3	4	5	6	7	8	9	10
Защитные леса. леса расположенные в пустынных, полупустынных, лесостепных лесотундровых зонах, степях, горах	Чарышское	Кумирское	Квартал № 15 части выделов 48, 49, 50, 59, 70; квартал № 16 часть выдела 12; квартал № 21 часть выдела 16.	Хвойное/ Лиственница	1,4768/0,125	-	-	-	1,4768/0,125

Средние таксационные показатели насаждений лесного участка

Целевое назначение лесов	Хозяйство, преобладающая порода	Состав	Возраст	Бонитет	Полнота	Средний запас древесины лесных насаждений (куб. м/га)		
						средневозрастные	приспевающие	спелые и перестойные
1	2	3	4	5	6	7	8	9
Защитные леса. леса расположенные в пустынных, полупустынных, лесостепных лесотундровых зонах, степях, горах	Хвойное/ Лиственница	5Лв2П 2Е1Кв +Б	148	3	0,6	-	-	200

Объекты лесной инфраструктуры

№ п/п	Лесничество	Участковое лесничество/урочище (при наличии)	Лесной квартал	Лесотаксационный выдел	Наименование объекта	Единица измерения	Объем
1	2	3	4	5	6	7	8
-	-	-	-	-	-	-	-

Особо защитные участки лесов

№ п/п	Лесничество	Участковое лесничество/урочище (при наличии)	Лесной квартал	Лесотаксационный выдел	Назначение	Площадь (га)
1	2	3	4	5	6	7
-	-	-	-	-	-	-

Объекты лесного семеноводства

№ п/п	Лесничество	Участковое лесничество/урочище (при наличии)	Лесной квартал	Лесотаксационный выдел	Наименование объекта лесного семеноводства	Единица измерения	Объем
1	2	3	4	5	6	7	8
-	-	-	-	-	-	-	-

Объекты, не связанные с созданием лесной инфраструктуры

№ п/п	Лесничество	Участковое лесничество/урочище (при наличии)	Лесной квартал	Лесотаксационный выдел	Наименование объекта	Единица измерения	Объем
1	2	3	4	5	6	7	8
-	-	-	-	-	-	-	-

5. Особенности использования лесного участка:

Данный лесной участок используется третьими лицами.

Подъездные пути и часть испрашиваемого лесного участка для строительства, реконструкции, эксплуатации линейного объекта проходит по участкам находящимся в долгосрочной аренде и безвозмездном пользовании для ведения сельского хозяйства.

Для использования испрашиваемого участка в полном объеме необходимо провести согласование с арендатором ИП Казаковым А.П. по договорам аренды от 10.10.2008 г. № 3А-1-2; от 10.10.2008 г. № 3А-2-2; от 19.08.2011 г. № 67 и договору безвозмездного пользования от 11.06.2020 г. № 30/126.

6. Оценка возможности использования лесного участка в заявленных целях:

Заявленный лесной участок возможно предоставить в аренду для строительства, реконструкции, эксплуатации линейного объекта.

7. Замечания и предложения, данные по результатам обследования лесного участка:

Обследованный лесной участок пригоден для заявленных целей, возможен к использованию после оформления всех необходимых разрешительных документов и согласования деятельности по строительству, реконструкции, эксплуатации линейного объекта с арендатором лесных участков.

Лица, проводившие обследование:

Участковый лесничий отдела обеспечения полномочий в области лесных отношений по Чарышскому лесничеству



Свахин О. А.

Участковый лесничий отдела обеспечения полномочий в области лесных отношений по Чарышскому лесничеству

Поломошнов Д. Г.

Неотъемлемой частью настоящего Акта является чертеж лесного участка.

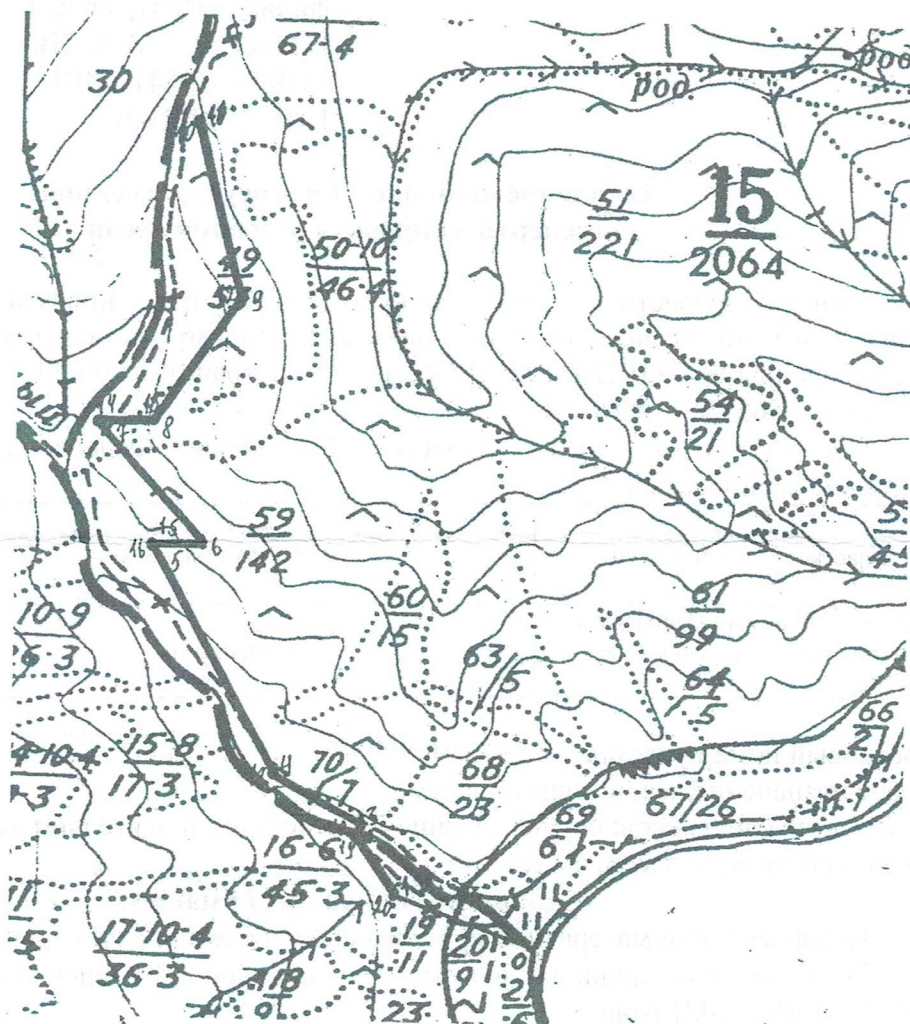
СХЕМА

расположения лесного участка

Местоположение лесного участка: Чарышское лесничество, Кумирское участковое лесничество квартал № 15 части выделов 49, 50, 59, 70; квартал № 21 часть выдела 16.

Площадь – 1,3568 га. Кадастровый номер лесного участка: 22:58:000000:244 (часть), 22:58:090001:23(часть), 22:58:090001:24(часть)

Масштаб: 1: 25 000



Номера точек	Румбы	Горизонтальное проложение (м)
0 - 1	СЗ 71	500
1 - 2	СЗ 35	225
2 - 3	СВ 18	50
3 - 4	СЗ 62	375
4 - 5	СЗ 30	875
5 - 6	В 90	175
6 - 7	СЗ 40	550

Handwritten signature or initials in blue ink.

7 - 8	ЮВ 83	200
8 - 9	СВ 33	550
9 - 10	СЗ 15	600
10 - 11	СВ 75	4
11 - 12	ЮВ 15	600
12 - 13	ЮЗ 33	550
13 - 14	СЗ 83	200
14 - 15	ЮВ 40	550
15 - 16	3 90	175
16 - 17	ЮВ 30	875
17 - 18	ЮВ 62	375
18 - 19	ЮЗ 18	50
19 - 20	ЮВ 35	225
20 - 1	СВ 55	4

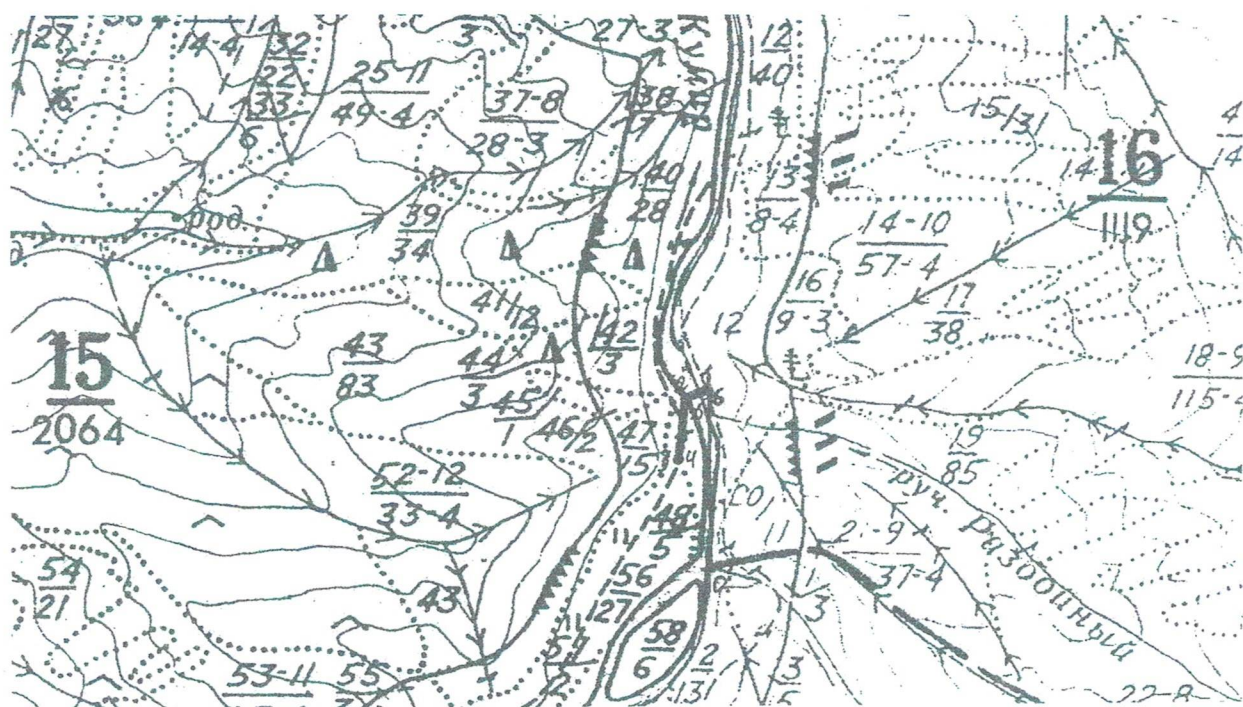
СХЕМА

расположения лесного участка

Местоположение лесного участка: Чарышское лесничество, Кумирское участковое лесничество квартал № 15 часть выдела 48; квартал № 16 часть выдела 12. Площадь – 0,12 га.

Кадастровый номер лесного участка: 22:58:000000:244 (часть).

Масштаб: 1: 25 000



Номера точек	Румбы	Горизонтальное проложение (м)
0 - 1	СВ 02	625
1 - 2	ЮЗ 66	100

2 - 3	ЮЗ 06	200
3 - 4	ЮВ 84	4
4 - 5	СВ 06	200
5 - 6	СВ 66	100
6 - 1	СЗ 24	4

Условные обозначения:

 - границы лесного участка

Участковый лесничий отдела обеспечения полномочий в области лесных отношений по Чарышскому лесничеству



Свахин О. А.

Handwritten initials in blue ink.

РОССИЙСКАЯ ФЕДЕРАЦИЯ
АДМИНИСТРАЦИЯ ЧАРЫШСКОГО РАЙОНА
АЛТАЙСКОГО КРАЯ

ПОСТАНОВЛЕНИЕ

20.01.2022

№ 40

с. Чарышское

О принятии решения о подготовке документации по планировке территории муниципального образования Сентелекский сельсовет Чарышского района Алтайского края для размещения линейного объекта «Строительство технологического проезда», расположенного по адресу: Российская Федерация, Алтайский край, Чарышский район, Сентелекский сельсовет, Чарышское лесничество, Кумирское участковое лесничество, квартал №15, части выделов 48,49,50,59,70, квартал №16, часть выдела 12, квартал №21, часть выдела №16»

Рассмотрев обращение ООО «ОРА МОНТА» от 14.01.2022 № 1-14/01 с предложением о подготовке документации по планировке территории, в целях упорядочения и создания условий для развития, определения параметров и фиксированных границ регулирования землепользования и застройки территории муниципального образования Сентелекский сельсовет Чарышского района Алтайского края, для размещения линейного объекта «Строительство технологического проезда», расположенного по адресу: Российская Федерация, Алтайский край, Чарышский район, Сентелекский сельсовет, Чарышское лесничество, Кумирское участковое лесничество, квартал №15, части выделов 48,49,50,59,70, квартал №16, часть выдела 12, квартал №21, часть выдела №16», в соответствии с п 20, ч.1, ст.14, Федерального закона от 06.10.2003 № 131-ФЗ «Об общих принципах организации местного самоуправления в РФ», со ст.45 Градостроительного кодекса Российской Федерации,

п о с т а н о в л я ю :

1. Приступить к подготовке документации по планировке территории муниципального образования Сентелекский сельсовет Чарышского района Алтайского края для размещения линейного объекта «Строительство технологического проезда», расположенного по адресу: Российская Федерация, Алтайский край, Чарышский район, Сентелекский сельсовет, Чарышское лесничество, Кумирское участковое лесничество, квартал №15, части выделов 48,49,50,59,70, квартал №16, часть выдела 12, квартал №21, часть выдела №16» в составе проекта планировки и проекта межевания.
2. Заказчиком проекта считать ООО «ОРА МОНТА».

3. Отделу архитектуры и градостроительства комитета по жилищно-коммунальному хозяйству, строительству, энергетике и дорожному хозяйству Администрации района обеспечить заказчику проекта доступ к исходным данным, необходимым для проектирования, в объеме сведений, имеющихся в Администрации Чарышского района Алтайского края.

4. Заинтересованным лицам в срок до 21.02.2022 направить в Администрацию Чарышского района Алтайского края предложения в письменной форме, которые необходимо учесть при подготовке документации по планировке.

5. Отделу архитектуры и градостроительства комитета по жилищно-коммунальному хозяйству, строительству, энергетике и дорожному хозяйству Администрации Чарышского района Алтайского края:

5.1. Осуществлять сбор и анализ предложений заинтересованных лиц о порядке, сроках подготовки и содержании проекта планировки и проекта межевания с передачей их заказчику проекта;

5.2. После завершения проектных работ и передачи их заказчиком в администрацию Чарышского района Алтайского края осуществить проверку подготовленных материалов проекта планировки и проекта межевания на соответствие требованиям действующего законодательства, имеющейся градостроительной документации;

5.3. В соответствии с п. 12.3 статьи 45 Градостроительного Кодекса Российской Федерации направить проект планировки и проект межевания территории для размещения линейного объекта «Строительство технологического проезда», расположенного по адресу: Российская Федерация, Алтайский край, Чарышский район, Сентелекский сельсовет, Чарышское лесничество, Кумирское участковое лесничество, квартал №15, части выделов 48,49,50,59,70, квартал №16, Министрство природных ресурсов и экологии Алтайского края.

6. Опубликовать данное постановление в Сборнике муниципальных правовых актов Чарышского района Алтайского края, разместить на интернет-сайте муниципального образования Чарышский район Алтайского края.

7. Контроль за выполнением настоящего постановления оставляю за собой.

Глава района

А.В. Ездин

